

WISENET

NETWERKCAMERA
Netwerkinstallatiehandleiding

CE

INHOUD

NETWERKCONFIGURATIE CONTROLLEREN

3

- 3 Het netwerktype selecteren

NETWERKCONFIGURATIE

11

- 11 Het netwerk configureren op de pc die wordt gebruikt voor de IP-configuratie
- 12 IP-installatieprogramma starten
- 19 Waarden voor het IP-installatieprogramma configureren
- 23 Port forwarding configureren
- 28 Aanmelden
- 32 Het programma installeren dat nodig is om de webviewer te starten nadat er verbinding is gemaakt met de netwerkkamera

INSTELLINGENSCHERM

34

- 34 Web Viewer-Network Setup
- 43 Web viewer-Password Setup

netwerkconfiguratie controleren

Configureer het netwerk nadat u het volgende hebt gecontroleerd.

1. Controleer of er een DDNS-server moet worden gebruikt.
 - Controleer of er een DDNS moet worden gebruikt voor externe bewaking van buitenaf of dat het systeem moet worden geconfigureerd in de vorm van een lokaal netwerk voor de bewaking binnen het lokale netwerk.
2. Controleer of u een statisch of dynamisch IP-adres moet gebruiken.
3. Controleer voorafgaand aan de installatie het aantal netwerkcamera's en de locatie van de camera's en de locatie van de monitoring-pc.
4. Controleer de netwerkapparaten die moeten worden aangesloten op een netwerkcamera, zoals een IP-router/hub.
5. Controleer de vereiste port forwarding, poorten en protocollen om een cameraverbindingspad te maken.

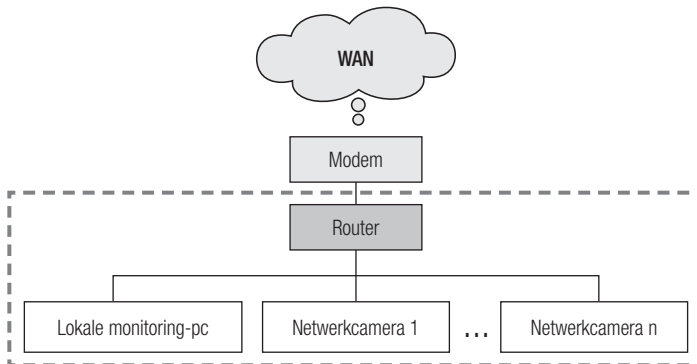
HET NETWERKTYPE SELECTEREN

Selecteer op basis van de volgende informatie het type netwerk dat u wilt configureren.

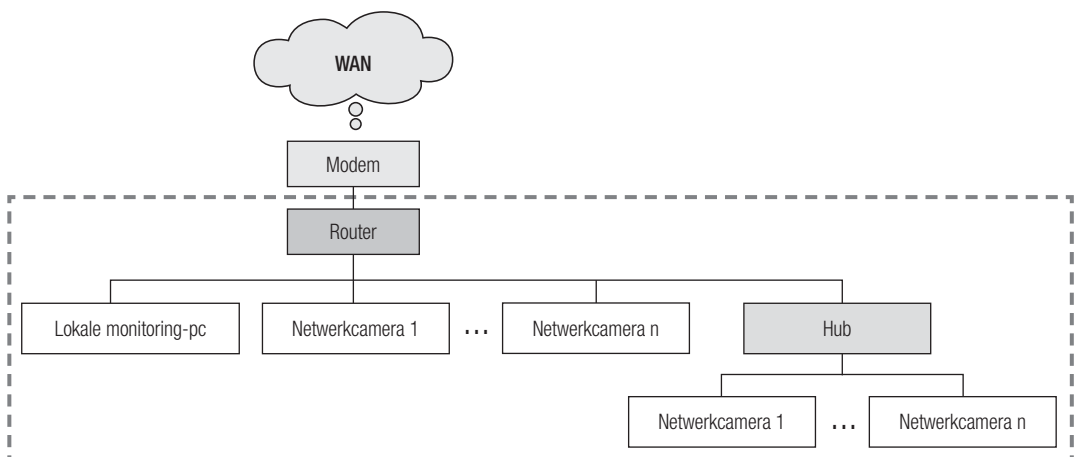
Als er geen DDNS-server wordt gebruikt:

Zoals u in de onderstaande afbeelding kunt zien, hebben de monitoring-pc en netwerkcamera hetzelfde IP-bereik als ze met dezelfde router zijn verbonden.

Installeer het IP-installatieprogramma op de lokale monitoring-pc en gebruik de pc voor de IP-configuratie. (Voorbeeld 1)

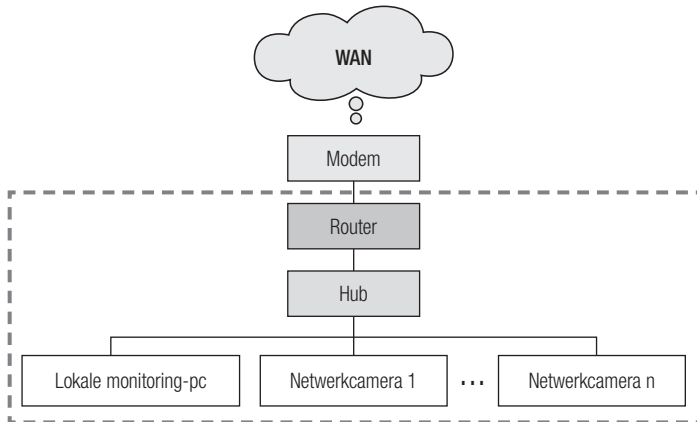


Voorbeeld 2)

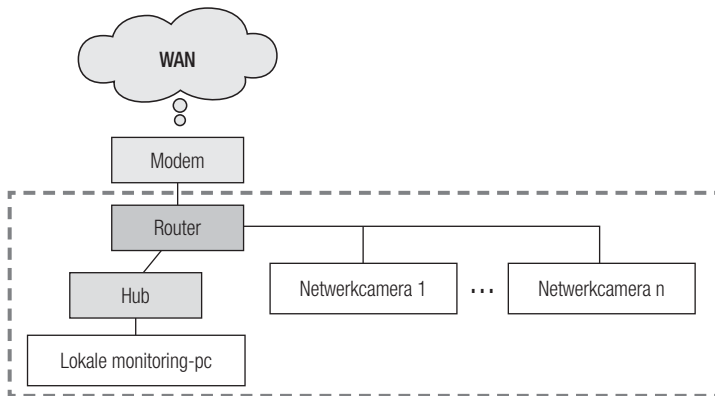


netwerkconfiguratie controleren

Voorbeeld 3)

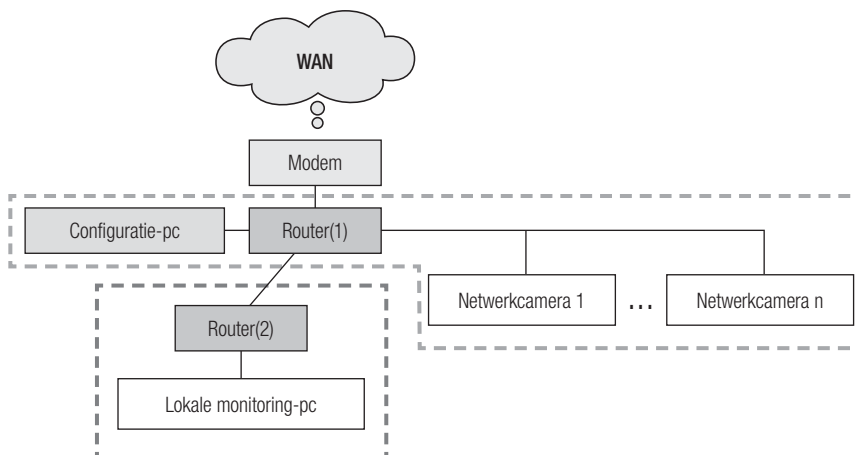


Voorbeeld 4)



Als de monitoring-pc en netwerkkamera verbonden zijn met verschillende routers, zoals in de onderstaande afbeelding, kan de netwerkkamera niet worden geconfigureerd, zelfs niet als het IP-installatieprogramma is geïnstalleerd op de lokale monitoring-pc. In dat geval verbindt u de configuratie-pc of -notebook met de router (1) om de netwerkkamera in te stellen.

Voorbeeld 5)



- ✍ ▪ Verwijder de pc of laptop voor IP-configuratie na de configuratie.

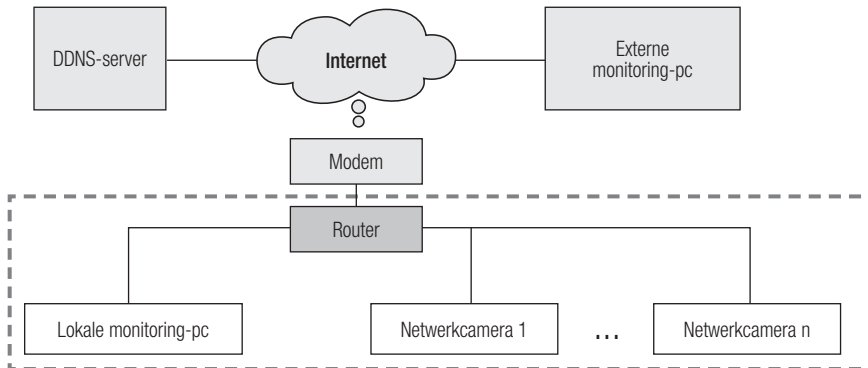
netwerkconfiguratie controleren

Als er een DDNS-server wordt gebruikt:

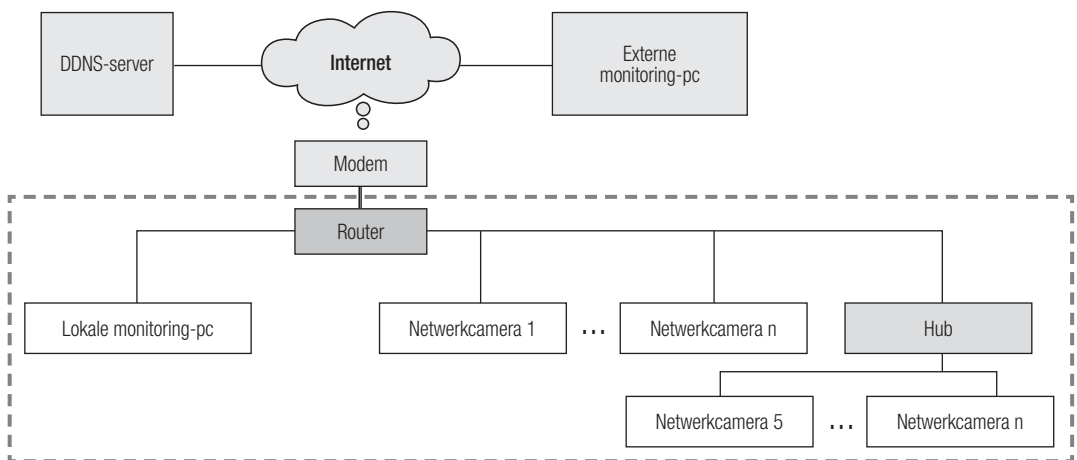
Zoals u in de onderstaande afbeelding kunt zien, hebben de monitoring-pc en netwerkcamera hetzelfde IP-bereik als ze met dezelfde router zijn verbonden.

Installeer het IP-installatieprogramma op de lokale pc en gebruik de pc voor de IP-configuratie.

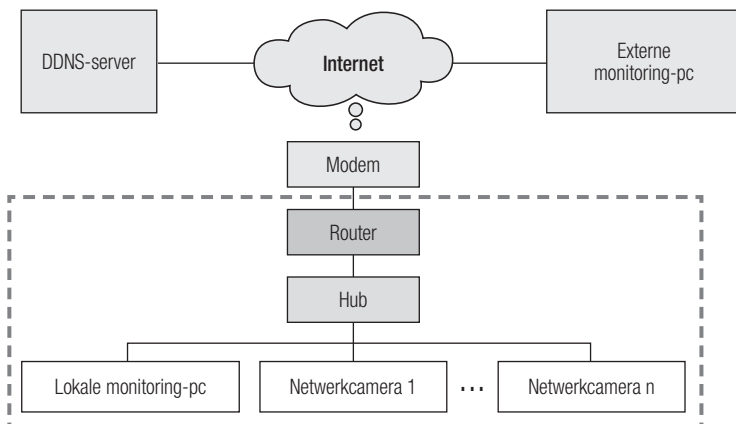
Voorbeeld 1)



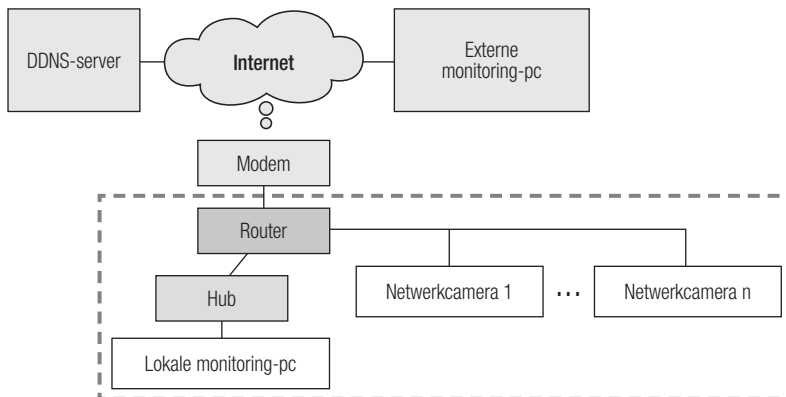
Voorbeeld 2)



Voorbeeld 3)



Voorbeeld 4)

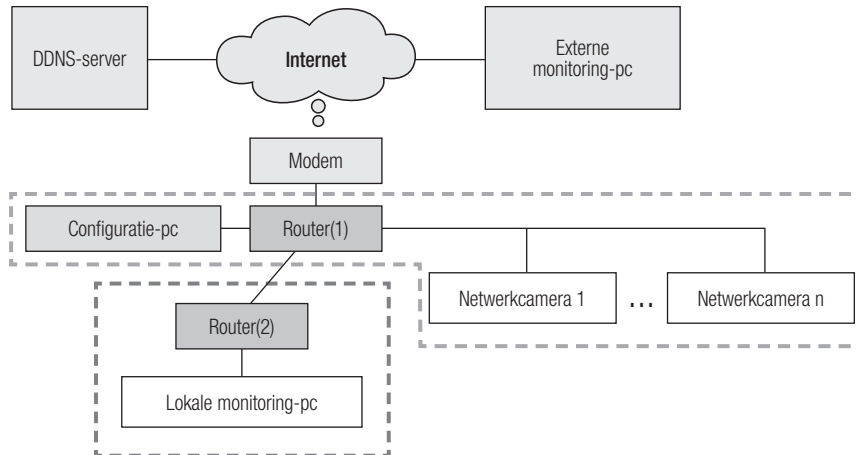


netwerkconfiguratie controleren

Als de monitoring-pc en netwerkcamera verbonden zijn met verschillende routers, zoals in de onderstaande afbeelding, kan de netwerkcamera niet worden geconfigureerd, zelfs niet als het IP-installatieprogramma is geïnstalleerd op de lokale monitoring-pc.

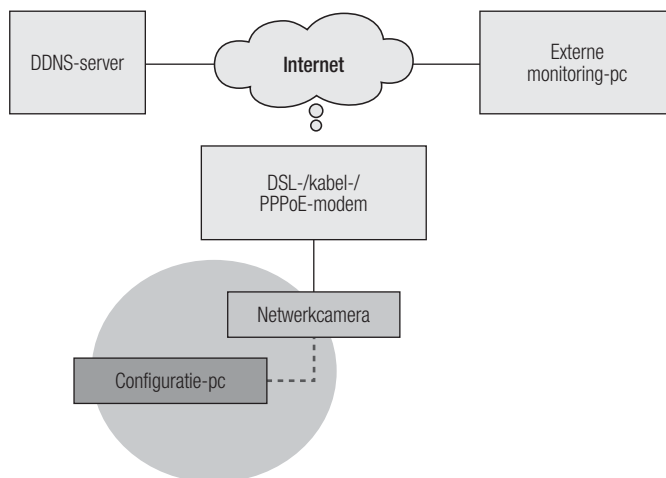
Verbind een andere pc of laptop voor de IP-configuratie met router (1) en configureer de netwerkcamera.


Voorbeeld 5)



Als de monitoring-pc en het netwerk rechtstreeks met de DSL-/kabel-/PPPoE-modem zijn verbonden, zonder dat er verbinding wordt gemaakt met het lokale netwerk, sluit u, zoals u in de onderstaande afbeelding kunt zien, een andere pc of laptop aan en gebruik de pc om een netwerkcamera-IP te configureren.

Voorbeeld 6)



-  Verwijder de pc of laptop voor IP-configuratie na de configuratie.

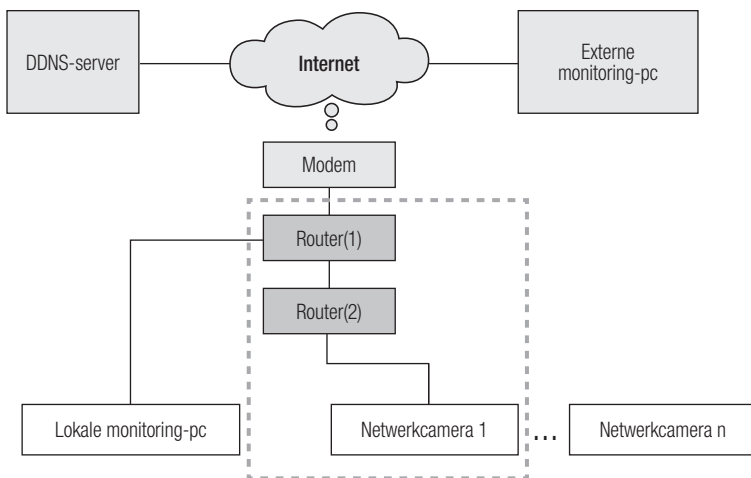
Als de netwerkgeving het lastig maakt om op een normaal manier een IP voor de netwerkcamera te configureren:

Zoals u in de onderstaande afbeelding kunt zien, is het vrijwel onmogelijk om de netwerkcamera te configureren als er zich twee of meer routers in de bovenste laag van de netwerkcamera bevinden.

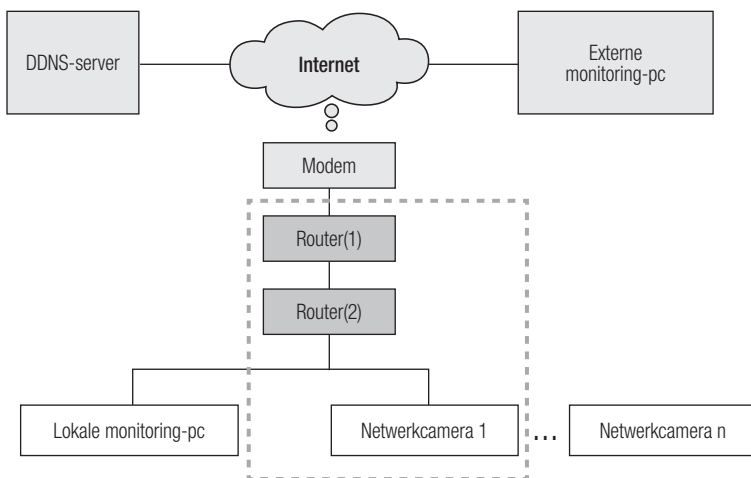
In deze omgeving is het nodig om de router (2) te converteren naar een algemene hub (door de DHCP-functie in de menu met routerinstellingen uit te schakelen, zodat de IP-adressen van de router (1) en (2) niet conflicteren en router (2) fungeert als een algemene hub) of om dubbele port forwarding voor de routers (1) en (2) te gebruiken.

- ! ■ Aangezien het moeilijk is om het netwerk te wijzigen en te configureren, raden we u aan om de netwerkbeheerder van de site te vragen om de router (2) te vervangen door een algemene hub en deze te verbinden met de netwerkcamera.

Voorbeeld 1)

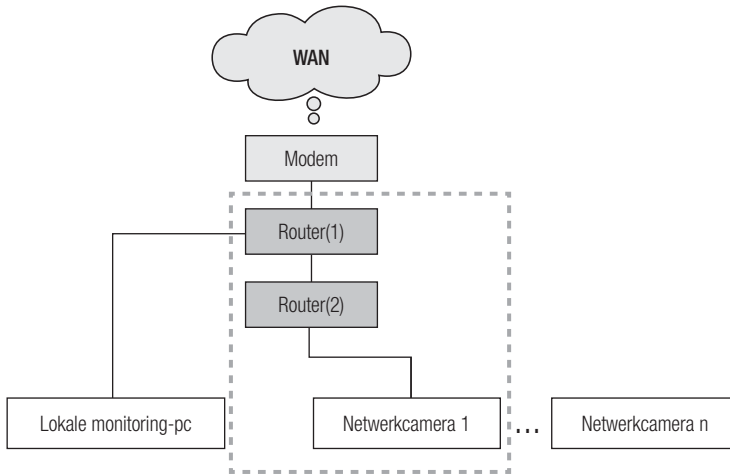


Voorbeeld 2)

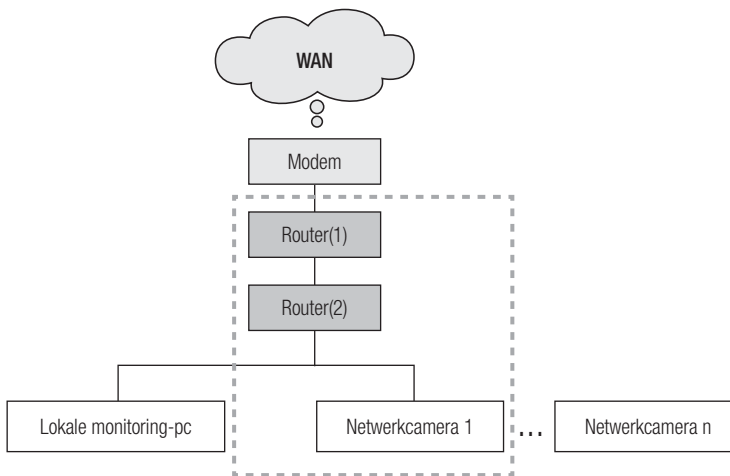


netwerkconfiguratie controleren

Voorbeeld 3)



Voorbeeld 4)

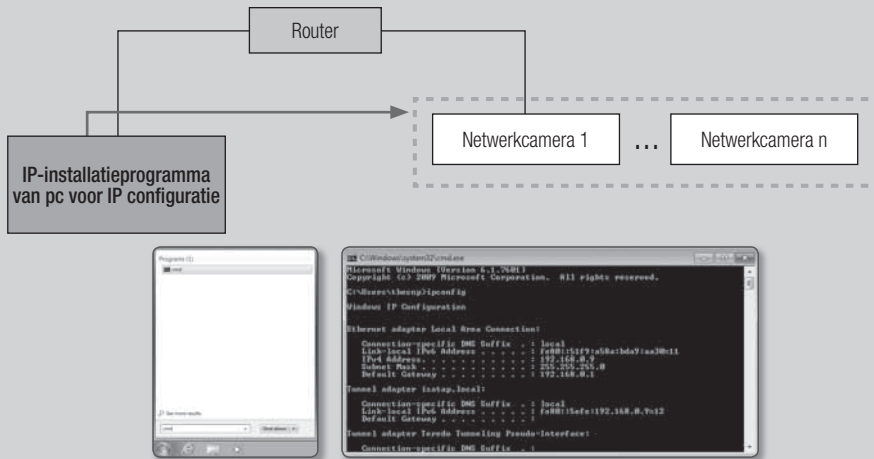


Netwerkconfiguratie

Het IP-bereik controleren van de router die met de netwerkkamera is verbonden.

1. Klik op Start → Uitvoeren en typ in het Windows-scherm 'cmd'.
2. Typ 'ipconfig' in het opdrachtvenster.
Er wordt nu informatie over de IP-configuratie van de pc voor de verbinding met de router weergegeven.

- Als dezelfde gateway en hetzelfde netwerkmasker wordt gebruikt, is het IP-bereik identiek omdat de netwerkkamera is verbonden met dezelfde router.

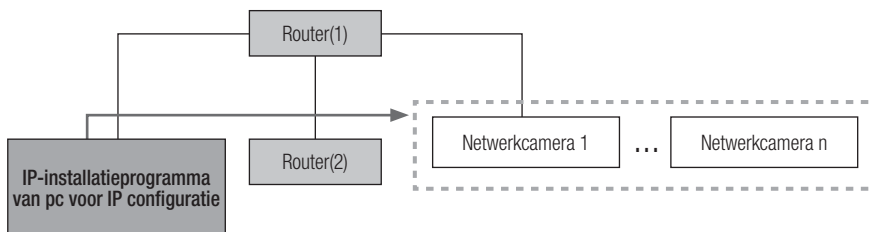


HET NETWORK CONFIGUREREN OP DE PC DIE WORDT GEBRUIKT VOOR DE IP-CONFIGURATIE

Verbind een pc om het IP-adres te configureren

Om het IP-installatieprogramma voor de IP-configuratie te starten, verbindt u de pc met dezelfde router zodat het IP-bereik identiek is aan dat van de netwerkkamera.

- Als er zich een lokale pc binnen hetzelfde IP-bereik bevindt, start u het IP-installatieprogramma op de lokale pc om het netwerk te configureren.
Als er zich geen lokale pc binnen hetzelfde IP-bereik bevindt, maakt u verbinding via een andere pc om een IP-adres te configureren.



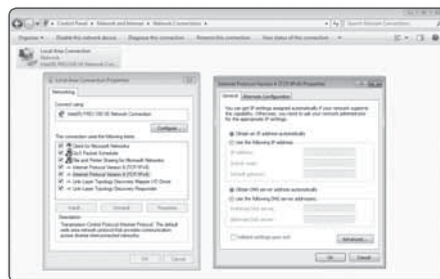
netwerkconfiguratie

De netwerkgeving configureren van de pc die wordt gebruikt voor de IP-configuratie.

1. Open het menu voor de configuratie van de netwerkgeving van de pc die verbonden is met de router.
2. Pad: Configuratiescherm → Netwerkcentrum → Adapterinstellingen wijzigen → LAN-verbinding → Eigenschappen → Internet Protocol versie (TCP/IPv4) → Eigenschappen
3. Selecteer 'Automatisch een IP-adres laten toewijzen' en 'Automatisch een DNS-serveradres laten toewijzen'.



- Als het IP-bereik van de pc die voor de IP-configuratie wordt gebruikt, afwijkt van dat van de netwerkcamera, wordt de camera niet gedetecteerd, zelfs niet als u op [Zoeken] klikt.

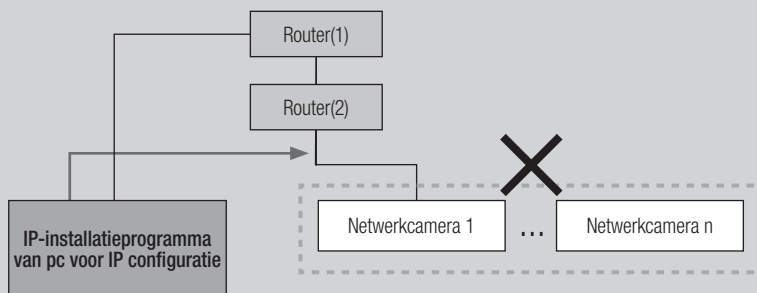


IP-INSTALLATIEPROGRAMMA STARTEN

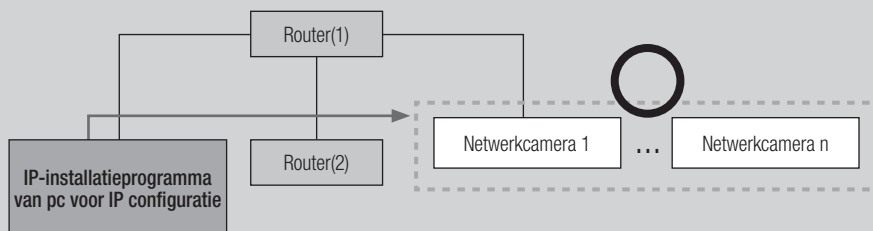
Wat is een IP-installatieprogramma?

Het IP-installatieprogramma, die wordt gestart op de pc voor de IP-configuratie, ontvangt de MAC-adresinformatie die wordt verzonden door de netwerkapparaten met het IP-bereik van de router, en detecteert netwerkcamera's. Als de pc waarmee het IP-adres wordt geconfigureerd (en waarop het IP-installatieprogramma is geïnstalleerd) en de netwerkcamera zijn verbonden met verschillende routers en hun IP-bereik ook verschilt, kan het IP-installatieprogramma de netwerkcamera's niet detecteren.

Voorbeeld 1) In de volgende netwerkstructuur wordt het MAC-adres van de netwerkcamera niet verzonden naar de externe router (2) en wordt er geen netwerkcamera gedetecteerd door het IP-installatieprogramma op de lokale pc.



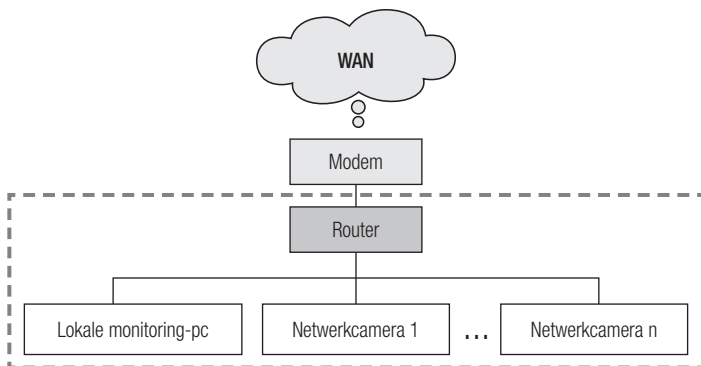
Voorbeeld 2) De pc waarmee het IP-adres wordt geconfigureerd (en waarop het IP-installatieprogramma is geïnstalleerd) moet zich in hetzelfde IP-bereik als de router met de router met de netwerkcamera bevinden om netwerkcamera's te kunnen detecteren.



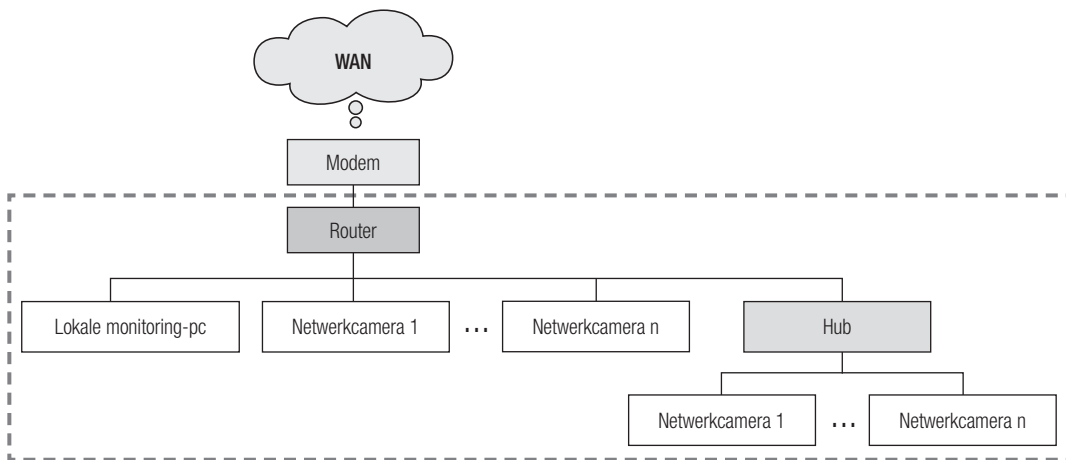
Als er geen DDNS-server wordt gebruikt:

In het volgende geval start u het IP-installatieprogramma op de lokale monitoring-pc.

Voorbeeld 1)

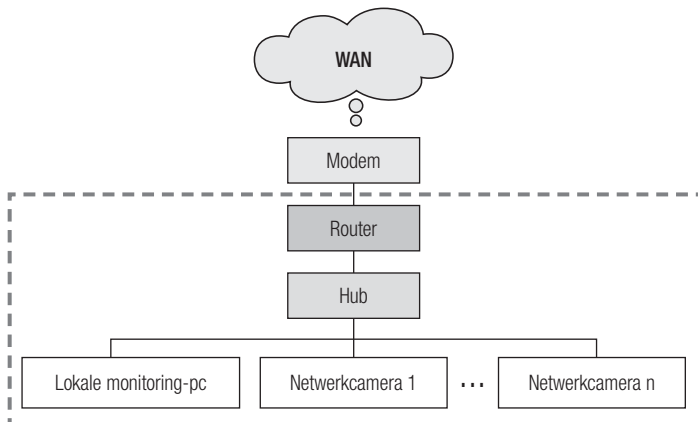


Voorbeeld 2)

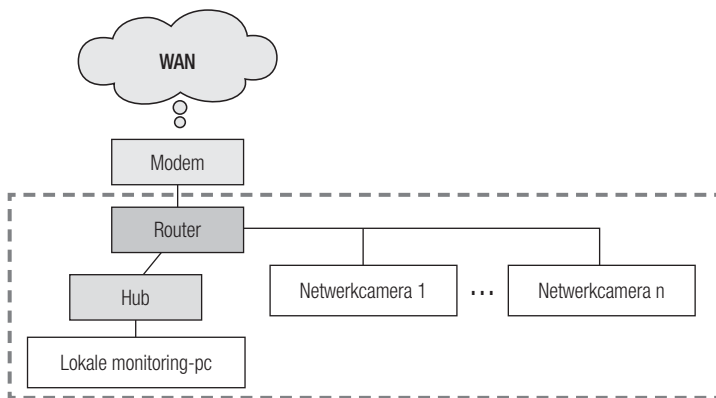


netwerkconfiguratie

Voorbeeld 3)

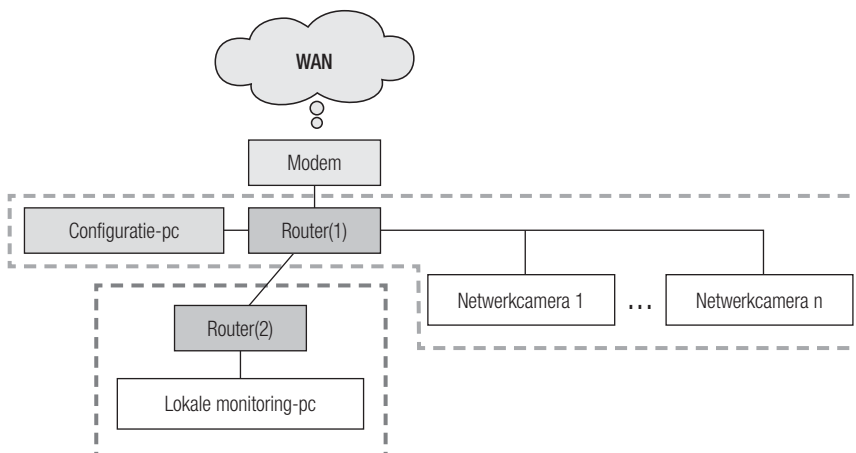


Voorbeeld 4)



In het volgende geval verbindt u een andere configuratie-pc met router (1) en start u het IP-installatieprogramma.

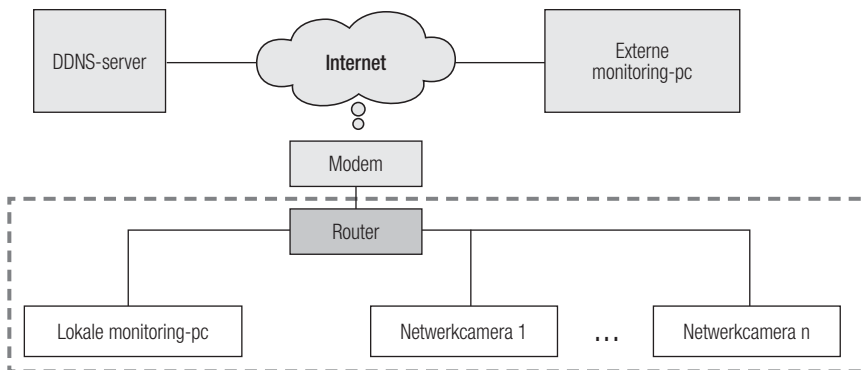
Voorbeeld 5)



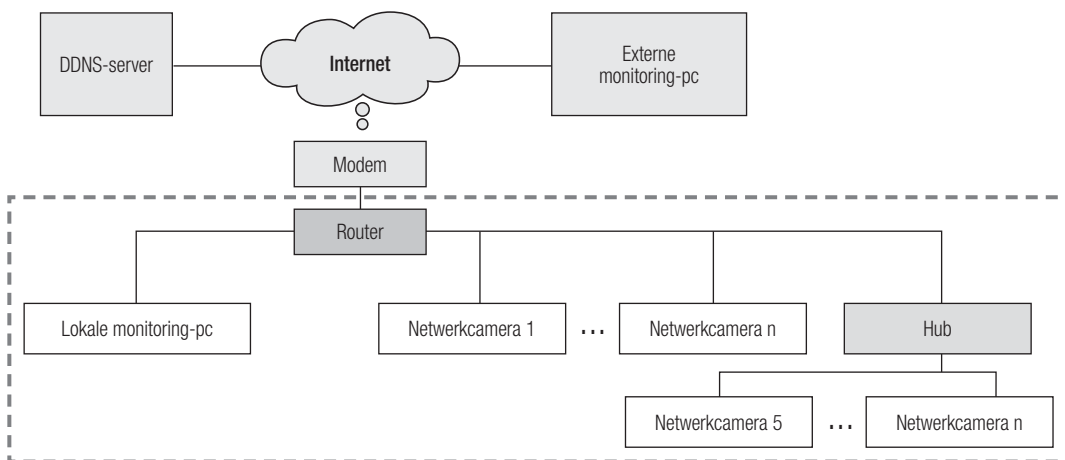
Als er een DDNS-server wordt gebruikt:

In het volgende geval start u het IP-installatieprogramma op de lokale monitoring-pc.

Voorbeeld 1)

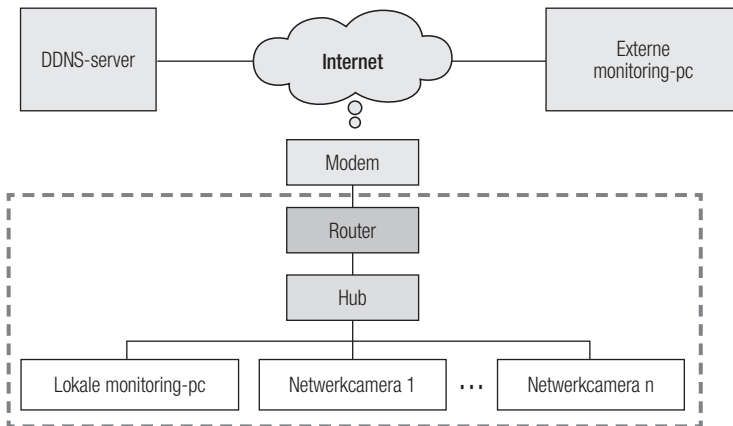


Voorbeeld 2)

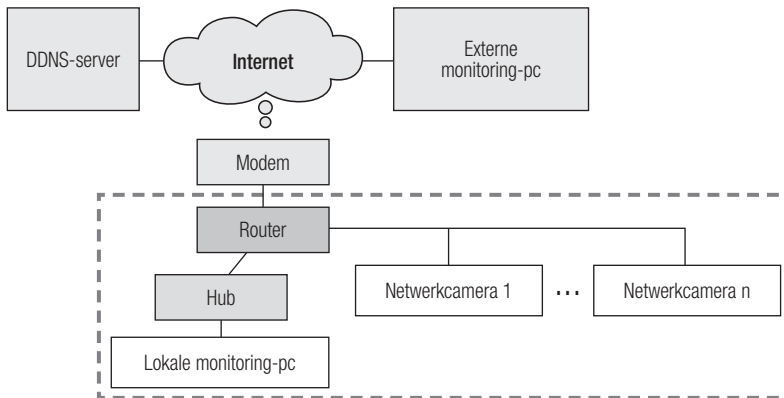


netwerkconfiguratie

Voorbeeld 3)

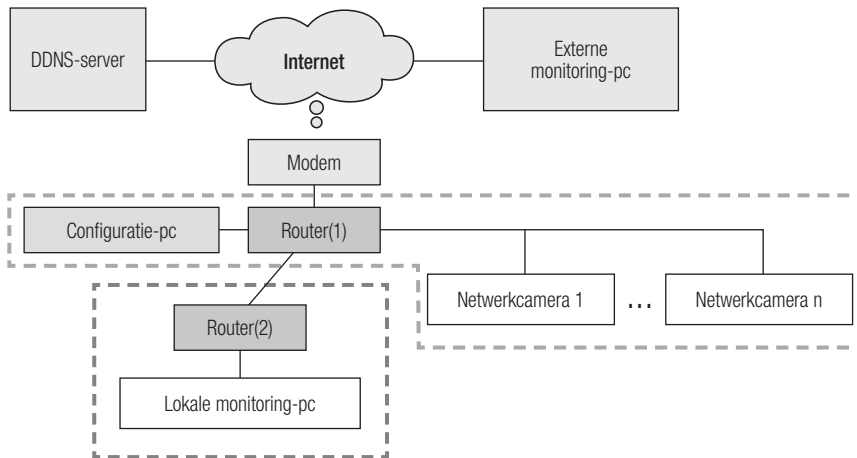


Voorbeeld 4)



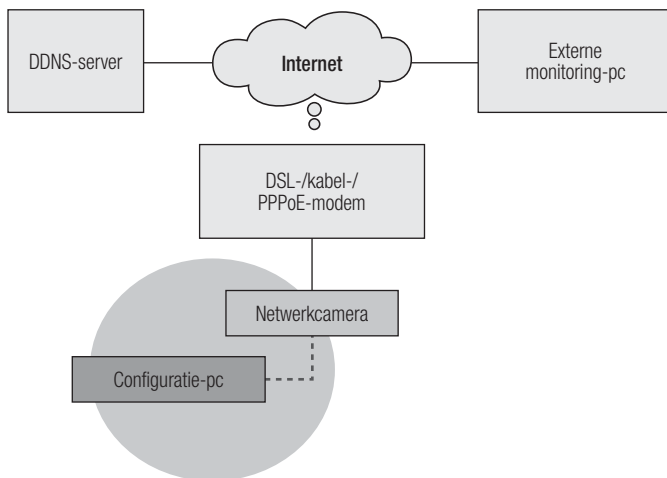
In het volgende geval verbindt u een andere configuratie-pc met router (1) en start u het IP-installatieprogramma.

Voorbeeld 5)



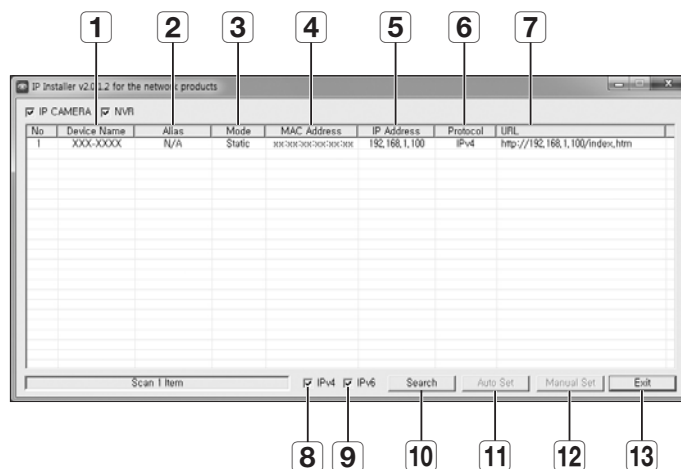
In het volgende geval verbindt u de configuratie-pc rechtstreeks met de netwerkcamera en start u het IP-installatieprogramma.

Voorbeeld 6)



netwerkconfiguratie

Knoppen die in het IP-installatieprogramma worden gebruikt



Item	Beschrijving
1 Device Name	Modelnaam van de aangesloten camera. Klik op de kolom om de lijst te sorteren op modelnaam. Het zoeken wordt echter gestopt als u dit doet tijdens een zoekopdracht.
2 Alias	Deze functie is momenteel niet geïmplementeerd.
3 Mode	De huidige status voor de netwerkverbinding is of <Static> of <Dynamic> of <PPPoE>.
4 MAC(Ethernet) Address	Ethernetadres van de aangesloten camera. Klik op de kolom om de lijst te sorteren op ethernetadres. Het zoeken wordt echter gestopt als u dit doet tijdens een zoekopdracht.
5 IP Address	IP-adres. Klik op de kolom om de lijst te sorteren op IP-adres. Het zoeken wordt echter gestopt als u dit doet tijdens een zoekopdracht.
6 Protocol	Netwerkinstellingen voor de camera. Standaardinstelling is 'IPv4'. Camera's met IPv6-instelling worden weergegeven als 'IPv6'.
7 URL	DDNS URL-adres voor toegang vanaf het externe internet. Dit wordt echter vervangen door het <IP Address> van de camera als de DDNS-registratie mislukt is.
8 IPv4	Scans voor camera's met de IPv4-instelling.
9 IPv6	Scans voor camera's met de IPv6-instelling. Alleen geactiveerd in een omgeving die compatibel is met IPv6.
10 Search	Scant op camera's die op dit moment zijn aangesloten op het netwerk. Deze knop wordt echter grijs als noch IPv4 noch IPv6 is aangevinkt.

Item	Beschrijving
11 Auto Set	Het IP-installatieprogramma configureert automatisch de netwerkinstellingen.
12 Manual Set	U moet de netwerkinstellingen handmatig configureren.
13 Exit	Sluit het IP-installatieprogramma af.

WAARDEN VOOR HET IP-INSTALLATIEPROGRAMMA CONFIGUREREN

Configureren met een statisch IP-adres

Opmerking voor de installatie met een statisch IP-adres

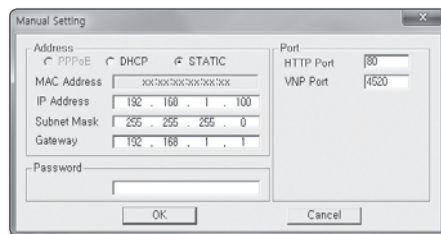
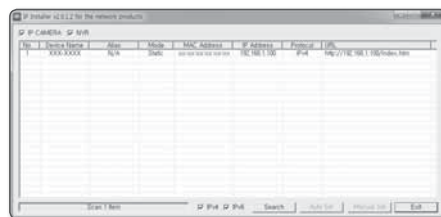
Als u een statisch IP-adres aan de netwerkcamera toewijst: Als het bereik van het toegewezen statische IP-adres in de buurt komt van dat van de netwerkapparaten (zoals een pc en printer waaraan de IP-adressen zijn toegewezen), kan er een IP-toewijzingsfout optreden of kan er een IP-conflict met andere netwerkapparaten ontstaan nadat de router is uit-/ingeschakeld of gereset. Daarom raden we u aan IP-adressen toe te wijzen die doorgaans niet worden gebruikt voor andere netwerkapparaten.

Voorbeeld) Als netwerkapparaten, zoals een printer en pc, in de router gebruikmaken van het bereik 192.168.1.1 - 192.168.1.10:

De netwerkcamera moet gebruikmaken van het bereik 192.168.1.101 - 192.168.1.200.

Het IP-adres handmatig instellen met [Manual set]:

1. Start het IP-installatieprogramma op de pc waarmee u het IP-adres wilt configureren.
2. Klik op de knop **[Search]**. Er wordt een lijst met netwerkapparaten weergegeven die IP-adressen van dezelfde router gebruiker.
3. Controleer de MAC-adresgegevens en selecteer het apparaat dat u wilt configureren.
4. Klik op de knop **[Manual Set]**. Er verschijnt een venster waarin u een adres en poort kunt configureren.
5. Geef de gegevens voor het IP-bereik op die zijn toegewezen door de netwerkbeheerder of geef de gegevens voor het IP-bereik (IP Address, Subnet Mask, Gateway, HTTP Port, VNP Port) op die u wilt toewijzen.
6. Typ het wachtwoordverificatienummer voor toegang tot de camera en klik op de knop **[OK]**. Hiermee is de configuratie voltooid.

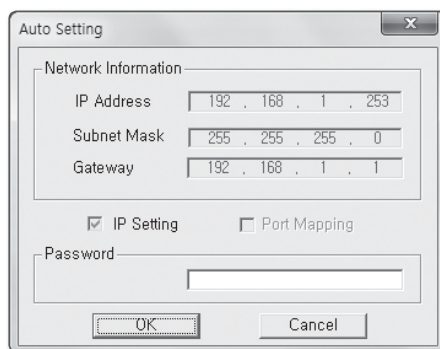
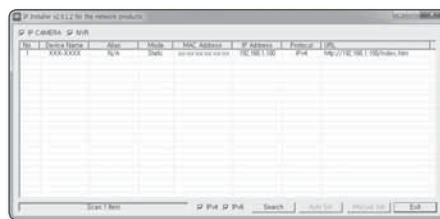


netwerkconfiguratie

- Het wachtwoord voor toegang tot de camera is gelijk aan het **'admin'**-aanmeldingswachtwoord. De standaardwaarde is **'4321'**.
- In het installatieprogramma voor het IP, kunt u als initiële wachtwoord **"4321"** gebruiken om IP-adres, Subnetmasker, Gateway, HTTP-poort, VNP-poort en type IP in te stellen. Na het wijzigen van de netwerkinterface, gaat u naar de webviewer en wijzigt u het wachtwoord voor een betere beveiliging.
- Voor veiligheidsdoeleinden, wordt het aanbevolen dat u een combinatie gebruikt van cijfers, hoofden kleine letters en speciale tekens voor uw wachtwoord.
- De HTTP-poort wordt gebruikt om verbinding met de camera te maken via een webbrowser. De standaardwaarde is **'80'**.
- De VNP-poort wordt gebruikt voor het verzenden van de video-beelden. De standaardwaarde is **'4520'**.

Automatisch een IP-adres configureren met [Auto Set]:

1. Start het IP-installatieprogramma op de pc waarmee u het IP-adres wilt configureren.
2. Klik op de knop **[Search]**. Er wordt een lijst met netwerkapparaten weergegeven die IP-adressen van dezelfde router gebruiken.
3. Controleer de MAC-adresgegevens en selecteer het apparaat dat u wilt configureren.
4. Klik op de knop **[Auto Set]**. Het venster **[Auto Setting]** verschijnt. Dit venster bevat het IP-adres, Subnetmasker en Gateway.
5. Typ het wachtwoordverificatienummer voor toegang tot de camera en klik op de knop **[OK]**. Hiermee is de configuratie voltooid.



- Het wachtwoord voor toegang tot de camera is gelijk aan het **'admin'**-aanmeldingswachtwoord. De standaardwaarde is **'4321'**.
- In het installatieprogramma voor het IP, kunt u als initiële wachtwoord **"4321"** gebruiken om IP-adres, Subnetmasker, Gateway, HTTP-poort, VNP-poort en type IP in te stellen. Na het wijzigen van de netwerkinterface, gaat u naar de webviewer en wijzigt u het wachtwoord voor een betere beveiliging.
- Voor veiligheidsdoeleinden, wordt het aanbevolen dat u een combinatie gebruikt van cijfers, hoofden kleine letters en speciale tekens voor uw wachtwoord.
- De VNP-poort wordt gebruikt voor het verzenden van de video-beelden. De standaardwaarde is **'4520'**.

Opmerking voor de installatie van het installatieprogramma

1. Als er twee of meer camera's met de router zijn verbonden, moet u het IP-adres en de poortgerelateerde onderdelen verschillend configureren.

Categorie		Camera 1	Camera 2
IP-gerelateerde instellingen	IP Address	192.168.1.100	192.168.1.101
	Subnet Mask	255.255.255.0	255.255.255.0
	Gateway	192.168.1.1	192.168.1.1
Poortgerelateerde instellingen	HTTP Port	8080	8081
	VNP Port	4520	4521

2. Als de <HTTP-poort> een andere waarde heeft dan 80, moet u het <Poort>-nummer in de adresbalk van de internetbrowser aangeven voordat u toegang krijgt tot de camera.
Voorbeeld) `http://IP-adres: HTTP-poort` → `http://192.168.1.100:8080`)

Configureren met een dynamisch IP-adres

Opmerking voor de installatie met een dynamisch IP-adres

Met een dynamisch IP-adres kunt u op een effectieve manier gebruikmaken van IP-adresbronnen. Dit is nodig wanneer u een IP-adres toewijst met DHCP-server in een LAN-omgeving, wanneer u een IP-adres toewijst met een DHCP of router in een lokaal netwerk of wanneer een netwerkcamera verbindt met een modem die DHCP ondersteunt.

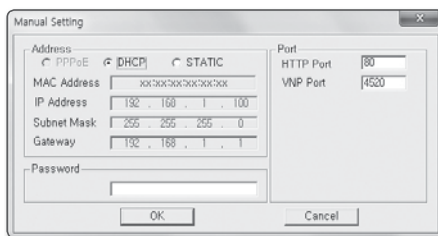
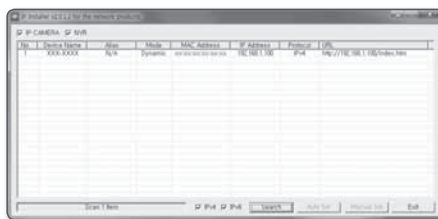


- Als de netwerkcamera is ingesteld voor het gebruik van een dynamisch IP-adres, is het mogelijk dat het programma op de monitoring-pc in de lokale netwerkomgeving of op een externe locatie de netwerkcamera niet detecteert. Dit komt omdat het IP-adres en de poort mogelijk zijn gewijzigd wanneer de router is uit- en ingeschakeld of wanneer de router is hersteld van een fout.
Om dergelijke problemen op te lossen, raden we u aan om port forwarding in te stellen voor de hogere routerlaag.
Zie '**Port forwarding configureren**' voor meer informatie over het configureren van port forwarding. (pagina 23)

netwerkconfiguratie

Een dynamisch IP-adres controleren en configureren

1. Start het IP-installatieprogramma op de pc waarmee u het IP-adres wilt configureren.
2. Klik op de knop **[Search]**.
Er verschijnt een lijst met netwerkapparaten waarvan het IP-adres is toegewezen door de DHCP van de IP-router die zich op dezelfde router bevindt.
3. Controleer de MAC-adresgegevens en selecteer het apparaat dat u wilt configureren.
4. Klik op de knop **[Manual Set]**. In het venster dat wordt weergegeven, kunt u het IP-adres controleren dat door de DHCP is toegewezen.
5. Klik op de knop **[OK]**. Hiermee is de configuratie voltooid.



- Het wachtwoord voor toegang tot de camera is gelijk aan het 'admin'-aanmeldingswachtwoord. De standaardwaarde is '4321'.
- In het installatieprogramma voor het IP, kunt u als initiële wachtwoord "4321" gebruiken om IP-adres, Subnetmasker, Gateway, HTTP-poort, VNP-poort en type IP in te stellen. Na het wijzigen van de netwerkinterface, gaat u naar de webviewer en wijzigt u het wachtwoord voor een betere beveiliging.
- Voor veiligheidsdoeleinden, wordt het aanbevolen dat u een combinatie gebruikt van cijfers, hoofd- en kleine letters en speciale tekens voor uw wachtwoord.
- De HTTP-poort wordt gebruikt om verbinding met de camera te maken via een webbrowser. De standaardwaarde is '80'.
- De VNP-poort wordt gebruikt voor het verzenden van de videobeelden. De standaardwaarde is '4520'.

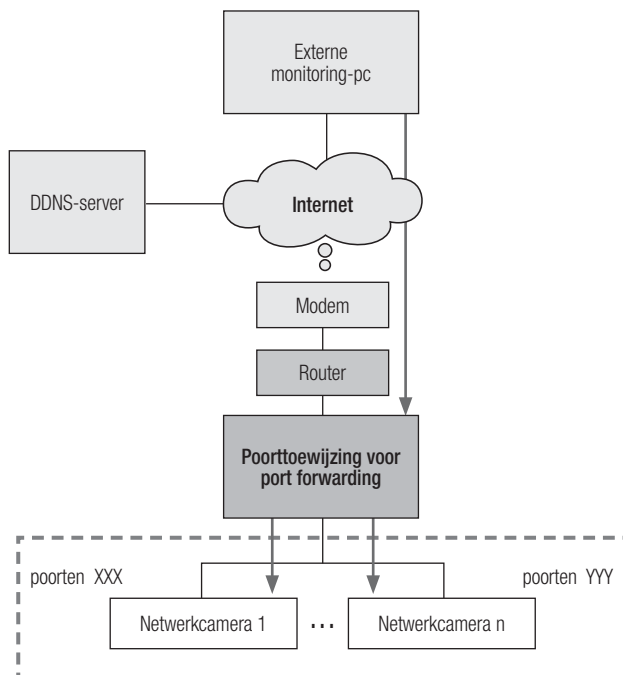
PORT FORWARDING CONFIGUREREN

Wat is port-forwarding?

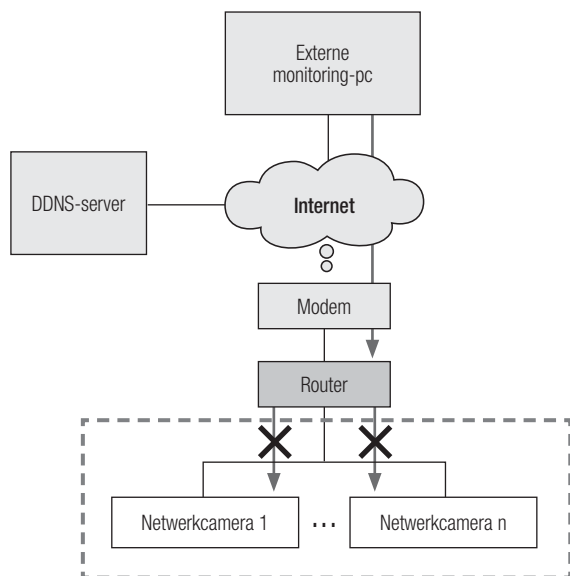
Als u voor de DHCP-configuratie van een router een dynamisch IP-adres gebruikt, staat de port forwarding-functie de router toe om een statische IP en camera voor een specifieke netwerkcamera toe te wijzen wanneer een monitoring-pc-programma verbinding maakt met een specifieke netwerkcamera. Daarnaast wordt voorkomen dat de netwerkcamera niet door het monitoring-pc-programma wordt gedetecteerd wanneer de router is uit- en ingeschakeld of is hersteld van een fout en het IP-adres en de poort zijn gewijzigd.



- Wanneer een monitoring-pc-programma via een DDNS-server verbinding maakt met een interne netwerkcamera, moet port forwarding worden ingesteld. Als het IP-adres en de poort van de camera niet zijn geconfigureerd via port forwarding, kan er geen verbinding worden gemaakt.

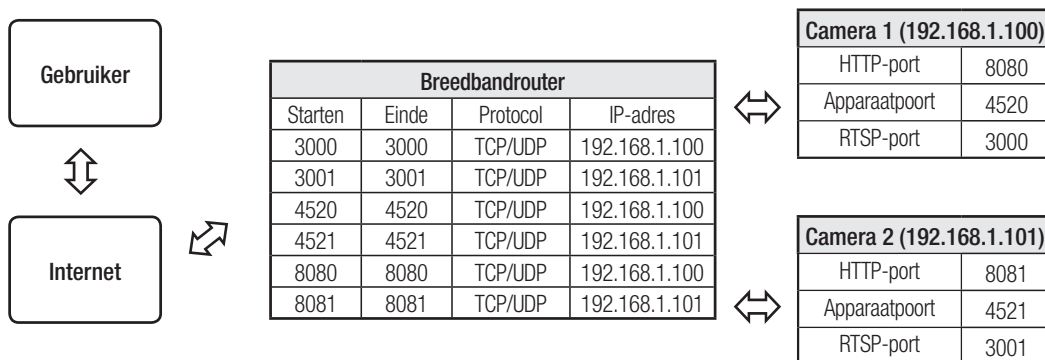


netwerkconfiguratie



Poortbereik doorsturen instellen voor verschillende netwerkamera's

- U kunt een poort doorsturenregel instellen op de breedbandrouter via de configuratiewebpagina van de breedbandrouter.
- Een gebruiker kan elke poort wijzigen met gebruik van het camera-instellingenschermb.



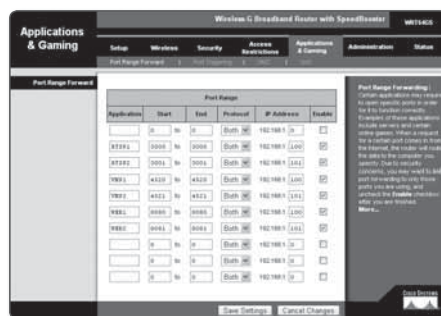
- U kunt in het instellingenmenu van de router handmatig port forwarding instellen.

Port-forwarding kan worden uitgevoerd zonder extra router set-up als de router ondersteuning biedt voor de functie UPnP (universele Plug en Play).

Na het aansluiten van de netwerkamera, stel <Snel verbinden> van <Samsung DDNS> in op <Aan> in het menu "Setup → Network → DDNS".

De CISCO-router configureren

1. Selecteer in het Instellingenmenu van de breedbandrouter <Applications & Gaming> - <Port Range Forward>. Raadpleeg voor het instellen van poortbereik doorsturen bij een breedbandrouter van een derde partij de gebruikershandleiding van de desbetreffende breedbandrouter.
2. Selecteer <TCP> en <UDP Port> voor elke camera die is aangesloten op de breedbandrouter. Elk poortnummer voor de breedbandrouter moet overeenkomen met de waarde bij <Setup> - <Basic> - <IP & Poort> in het Webviewer-menu van de camera.
3. Klik op [Save Settings] wanneer u klaar bent. Uw instellingen worden opgeslagen.



- Bovenstaande instructies zijn gebaseerd op de breedbandrouter van CISCO.
- De instellingen kunnen verschillen afhankelijk van het aangesloten model breedbandrouter. Raadpleeg de gebruiksaanwijzing van de desbetreffende router voor meer informatie.

netwerkconfiguratie

Het adres van de pagina van de verschillende routerfabrikanten instellen en aanmelden bij router



▪ De volgende informatie kan door de fabrikant worden gewijzigd.

Routerfabrikant	Instellingenpagina voor IP-adres	Id/wachtwoord
Samsung	http://192.168.123.254	admin/admin
Zio	http://192.168.10.1	
Wavecast	http://192.168.200.254 http://192.168.25.1	admin/admin
Linksys	http://192.168.1.1	admin/1234 blank/admin
Belkin	http://192.168.2.1	
Netgear	http://192.168.0.1	admin/password admin/1234
Netop	http://192.168.0.1	admin/admin
Neple	http://192.168.10.1	admin
Levelone	http://192.168.123.254	
NETWEEN	http://192.168.1.1	admin/admin
NEXT	http://192.168.100.1 http://192.168.0.1	
Imation	http://192.168.10.1	
ASUS	http://192.168.10.1	
SMC	http://192.168.2.1	smcadmin
iptime	http://192.168.0.1	
QookHub HomeHub	http://172.30.1.254 http://172.30.1.254:8899	ktuser/megaap ktroot/nespot
LGU+ (modelnaam NAPL,CAPL)	http://192.168.123.254	admin
MyLGtv	http://192.168.219.1	user/power admin/power
Sktelesys	http://192.168.15.1:62207	root/skb_ipdcp
SK broadband (DWW-2000N)	http://192.168.25.1	admin/admin
SKtv (MW-2010R)	http://192.168.20.1	admin/skbiptv root/1234 or admin
Anygate	http://192.168.10.1	
Buffalo	http://192.168.11.1	root/blank
Unicorn	http://192.168.123.254	admin of admin/admin
LG axler	http://192.168.10.1	
D-link	http://192.168.0.1	admin/blank

Het port forwarding-menu van de verschillende routerfabrikanten openen



- De volgende informatie kan door de fabrikant worden gewijzigd.

Routerfabrikant	Instellingenmenu openen
Samsung	Geavanceerde instellingen → Forwarding → Virtuele server (Port forwarding)
Zio	NAT → Port forwarding
Wavecast	Geavanceerde instellingen → Port forwarding, Firewall → Port forwarding
Linksys	Toepassingen en spellen → Poortbereik doorsturen
Belkin	Firewall → Virtuele server
Netgear	Geavanceerd → Port forwarding → Aangepaste service toevoegen
Netop	Firewall-instellingen → Virtual serverinstellingen
Neple	Geavanceerde functie-instellingen → Virtuele server
Levelone	Doorstuurregel → Virtuele server
NETWEEN	Geavanceerde instellingen → NAT → Port forwarding
NEXT	NAT → Virtuele server (Port forwarding)
Imation	Geavanceerde functie-instellingen → Virtuele server
ASUS	NAT-instellingen → Virtuele server
SMC	Geavanceerde instellingen → NAT → Virtuele serverinstellingen
iptime	Systeembeheer → Geavanceerde instellingen → Port forwarding-instellingen
QookHub HomeHub	Geavanceerde instellingen → Verkeerbeheer → Port forwarding-instellingen
LGU+ (modelnaam NAPL,CAPL)	Geavanceerde instellingen → NAT-instellingen → Port forwarding
MyLGtv	Netwerkinstellingen → NAT-instellingen → Port forwarding onderaan
Sktelesys	Firewall → Beleid → Port Forwarding
SK broadband (DWW-2000N)	Firewall → Port forwarding
SKtv (MW-2010R)	NAT → Port forwarding
Anygate	Expertinstellingen → Verkeerbeheer → Port forwarding
Buffalo	Spelpoort → Port forwarding
Unicorn	Virtuele server → Port forwarding, Port forwarding → Virtuele server
LG axler	Geavanceerd → Port forwarding
D-link	Geavanceerd → Port forwarding (of Virtuele server)

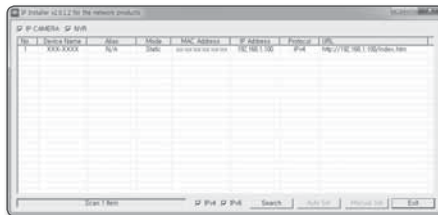
netwerkconfiguratie

AANMELDEN

Meld u aan door verbinding te maken met een netwerkcamera.

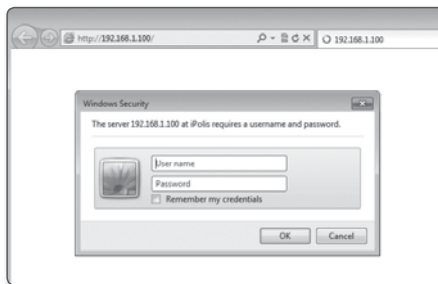
Cameraverbinding (aanmelden) via het IP-installatieprogramma

1. Start het IP-installatieprogramma uit.
2. Klik op de knop **[Search]** om de verbonden camera's te zoeken.
3. Selecteer de netwerkcamera waarmee u verbinding wilt maken en dubbelklik op de camera.
Er wordt een internetbrowser gestart.
4. Geef de **<User name>** en het **<Password>** op om u aan te melden wanneer het aanmeldingsvenster verschijnt.



Cameraverbinding (aanmelden) via de internetbrowser

1. Start de internetbrowser.
2. Geef het IP-adres van de camera op in de adresbalk.
Bijvoorbeeld IP-adres (IPv4): http://192.168.1.100
IP-adres (IPv6): [2001:230:abcd:ffff:0000:0000:ff
ff:1111]
3. Als de HTTP-poort geen '80' is, geeft u het IP-adres en HTTP-poortnummer van de netwerkcamera op.
Bijvoorbeeld 'http://192.168.1.100:8080'
4. Geef de **<User name>** en het **<Password>** op om u aan te melden wanneer het aanmeldingsvenster verschijnt.



Beschrijving van DDNS-serverbewerking

1. Belangrijkste DDNS-gerelateerde informatie

- DDNS URL-adres: <http://www.samsungipolis.com/Product ID>

2. DDNS-serverbewerking

① Als u de DDNS van Samsung wilt gebruiken, bezoekt u de startpagina van iPOLiS (www.samsungipolis.com) en meldt u zich aan met de product-ID van camera 1/camera 2 die op de site zijn geïnstalleerd.

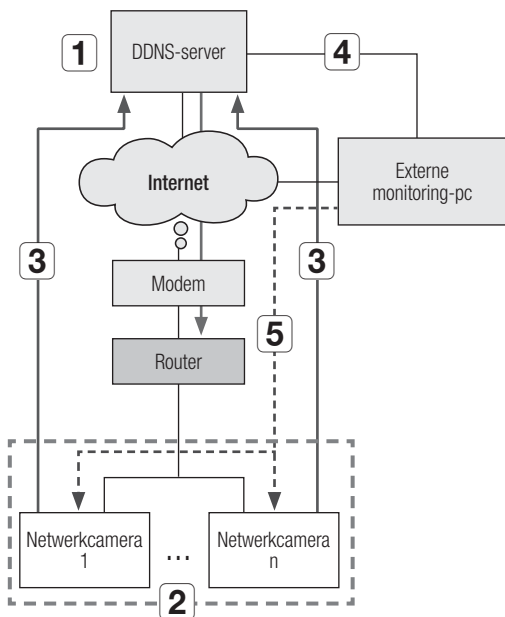
② Meld u aan voor een lidmaatschap en registreer uw product op de DDNS-server.

③ Verbind camera 1/camera 2 via de webweergave.

U kunt in het DDNS-configuratiemenu de optie voor de activering van de Samsung DDNS controleren om de DDNS te gebruiken.



- Zodra er een product-ID van een camera is geregistreerd op de DDNS-server en de DDNS-optie voor de camera is geactiveerd, verzendt de camera periodiek het eigen IP-adres naar de DDNS-server op het netwerk.
- Wanneer een extern monitoring-pc op afstand voor bewakingsdoeleinden verbinding met camera 1/camera 2 probeert te maken, wordt er verbinding met de DDNS-server gemaakt om het meest recente adres van camera 1/camera 2 te ontvangen.
- De externe monitoring-pc ontvangt het meest recente IP-adres van de DDNS-server en maakt verbinding met camera 1/camera 2 om met gebruik van het meest recente IP-adres videoberichten te ontvangen.



1	Registreer het product op de DDNS-server.
2	Maak verbinding met camera 1/camera 2 via de webviewer en controleer de optie voor de activering van Samsung DDNS.
3	Camera1/ camera 2 verzendt periodiek het eigen IP-adres naar de DDNS-server.
4	Deze maakt verbinding met de DDNS-server om het meest recente adres van camera 1/camera 2 te ontvangen.
5	De externe monitoring-pc ontvangt het meest recente IP-adres van de DDNS-server en maakt verbinding met camera 1/camera 2 om met gebruik van het meest recente IP-adres videoberichten te ontvangen.

netwerkconfiguratie

Gebruik een externe pc om u via de DDNS-server aan te melden bij de camera

Registreren bij DDNS

1. Bezoek de iPOLiS-website (www.samsungipolis.com) en meld u aan met een geregistreerde account.



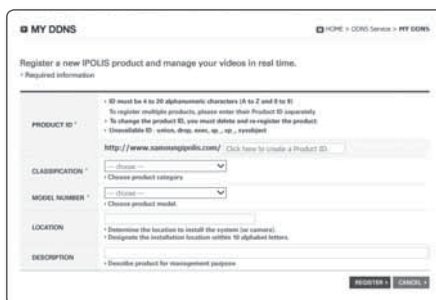
2. Selecteer in de bovenste menubalk <DDNS SERVICE> - <MY DDNS>.



3. Klik op [PRODUCT REGISTRATION].
4. Voer de gebruikersnaam van het product in.
 - U moet een controle op dubbele items uitvoeren voor de ingevoerde ID.



5. Selecteer een <CLASSIFICATION> en geef het <MODEL NUMBER> aan.
6. Geef de productlocatie aan, zo nodig met een beschrijving.
7. Klik op [REGISTRATION].



Toegang tot de netwerkcamera die verbonden is met het lokale netwerk.

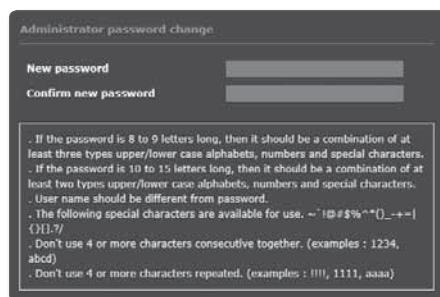
Omdat het niet is toegestaan het IP-installatieprogramma te gebruiken op een externe computer die zich niet in het netwerk van de breedbeeldrouter bevindt, kunnen gebruikers verbinding maken met camera's binnen een breedbeeldnetwerk door de DDNS-URL van de camera te gebruiken.

1. Voordat u toegang hebt tot een camera in het breedbeeldnetwerk, moet u poortbereik doorsturen voor de breedbeeldrouter hebben ingesteld.
2. Start een internetbrowser op een externe monitoring-pc.
3. Typ een DDNS URL-adres (<http://www.samsungipolis.com/Product ID>) in de adresbalk om verbinding met de camera te maken.
4. Geef de <User name> en het <Password> op om u aan te melden wanneer het aanmeldingsvenster verschijnt.

Wachtwoord instellen

Wanneer u voor het eerst toegang krijgt tot het apparaat moet u een log-in wachtwoord registreren.

Wanneer het venster "wachtwoord wijzigen" verschijnt, voer dan uw nieuwe wachtwoord in.



- Voor een nieuw wachtwoord met 8 tot 9 cijfers, moet u tenminste 3 van de volgende tekens gebruiken: hoofdletters/ kleine letters, nummers en speciale tekens. Voor een wachtwoord met 10 tot 15 cijfers, moet u tenminste 2 van de vermelde types gebruiken.

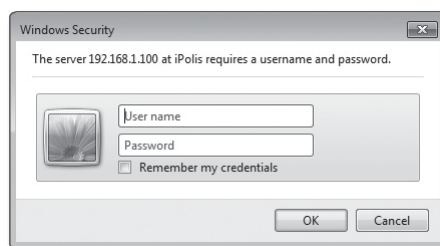
 - Speciale tekens die zijn toegestaan: ~!@#\$\$%^*()_+={}|[]?/
- Voor een hogere beveiliging wordt het afgeraden dezelfde tekens of opeenvolgende invoeringen van het toetsbord voor uw wachtwoorden te gebruiken.
- Als u uw wachtwoord kwijt bent, kunt u de knop [RESET] indrukken om het product te initialiseren. Raak dus uw wachtwoord niet kwijt en schrijf het op of onthoudt het.

Aanmelden

Elke keer als u de camera opent, verschijnt het aanmeldingsvenster.

Voer uw Gebruikers-ID en wachtwoord in om toegang te krijgen tot de camera.

1. Voer 'admin' in het invoervak van de <User name> in. De beheerdersnaam, 'admin', staat vast en kan niet gewijzigd worden.
2. Voer het wachtwoord in in het invoerveld <Password>.
3. Klik op [OK]. Als u zich heeft aangemeld, wordt het Live Viewer-scherm weergegeven.



netwerkconfiguratie

HET PROGRAMMA INSTALLEREN DAT NODIG IS OM DE WEBVIEWER TE STARTEN NADAT ER VERBINDING IS GEMAAKT MET DE NETWERKCAMERA

WebView Plugin Installeren

Op het moment dat u de camera voor het eerst aansluit, krijgt u de installatiemelding te zien. Installeer vervolgens de vereiste WebView Plugin om toegang tot de camera te verkrijgen en de beelden ervan in real-time te controleren.

1. Wanneer de controle pagina voor de allereerste keer wordt geopend, wordt de installatiepagina getoond. Klik op [**Click Here**] om te beginnen met de installatie.



- Als de plug-in installatiebestand download status blijft hangen op 99% in de Internet Explorer browser, probeer het opnieuw na het selecteren van "Release SmartScreen filter" in "Tool → SmartScreen filter".

2. Klik op [**Run**] in het berichtvenster.

3. Klik op [**Yes**] wanneer het berichtvenster zegt dat alle browservensters zullen worden gesloten.



- Stap 4 en 5 worden overgeslagen als geen Web Viewer Plug-in is geïnstalleerd.

4. Wanneer de oude versie van de Web Viewer Plug-in is geïnstalleerd, wordt een berichtvenster getoond dat meldt dat de oude versie verwijderd zal worden. Klik op [**Yes**] wanneer het berichtvenster wordt weergegeven.

5. Klik op [**OK**].

De oude versie van de Web Viewer Plug-in is verwijderd.

6. Klik op [**Install**] om te beginnen met de installatie van de Plug-in Web Viewer.

7. Klik op [**Finish**].

Web Viewer Plug-in installatie is voltooid.



- In Internet Explorer, als u naar het installatiescherm moet gaan na het installeren van de webviewer plug-in, controleer dan of webviewer_activexplugin_lib.control in het menu "Opties → Beheer van extra functies" is "Ingeschakeld". Zo nee, en als het probleem blijft bestaan, selecteer dan "Opties → Internet-opties → Algemeen" en verwijder alle zoekrecords..

Werken met het Live-schermb



Item	Description
1 Controle	Hiermee geeft u het bewakingsschermb weer.
2 Weergave	Ga naar het scherm waar u kunt zoeken naar de video-opname die is opgeslagen op uw Micro SD-geheugenkaart of NAS.
3 Instellingen	Opent het instellingscherm.
4 Profieltoeganggegevens	U kunt de profielgegevens lezen.
5 Viewerschermb	Live-video op het scherm weergeven. <ul style="list-style-type: none"> U kunt het muiswiel gebruiken om de digitale zoom te activeren in het scherm Viewer.
6 Profieltype	U kunt een profieltype selecteren bij <Videoprofiel> in het <Basic> instellingenmenu. <ul style="list-style-type: none"> Zodra de Webviewer is verbonden, worden de profielgegevens weergegeven die momenteel worden gebruikt.
7 Scherm optimal.	De videoafmeting van de camera wordt net zo groot als de webbrowser.
8 De resolutie regelen	De resolutie wordt ingesteld op 640 x 480, ongeacht de geconfigureerde resolutie in camera. Opnieuw drukken om terug te gaan naar de standaardresolutie.
9 Volledig scherm	Schakel de huidige video over naar de maximale afmeting van de monitor.
10 Vastleggen	Slaat de momentopname op als .jpg-afbeeldingsbestand.
11 Handmatig opnemen	Gebruikers kunnen hun video zelf opslaan op de micro SD-geheugenkaart of NAS.
12 Audio-/microfoonbediening	Inschakelen geluid en microfoon worden geregeld via het Geluidsvolume. <ul style="list-style-type: none"> Alleen het Geluidsvolume kan worden ingesteld.
13 Alarmuitgang	Hiermee activeert u de Alarmuitgang.
14 Contextmenu verbergen	Het contextmenu in de linkerhoek zal verdwijnen, behalve het menusymbool.

instellingenschermb

WEB VIEWER-NETWORK SETUP

IP & Poort

1. Selecteer in het menu Instellen het **<Basic ()>** tabblad.

2. Klik op **<IP & Poort>**.

3. Stel de **<IPv4-instellingen>**.

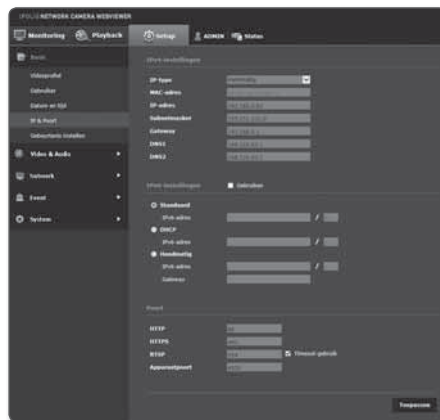
- IP-type: selecteer een type IP-verbinding.
 - Handmatig: geef het IP-adres, het subnetmasker, de gateway, de DNS1 en DNS2 aan.
 - DHCP: geef DNS1 en DNS2 aan.
 - PPPoE: geef DNS1, DNS2, ID en wachtwoord aan.
 - Als u deze instelt op **<Handmatig>**, moet u het IP, Subnetmasker, Gateway, DNS 1 & 2 handmatig aangeven.
- MAC-adres: geef het MAC-adres weer.
- IP-adres: geef het huidige IP-adres weer.
- Subnetmasker: geef het **<Subnetmasker>** voor de ingestelde IP weer.
- Gateway: geef de **<Gateway>** voor de ingestelde IP weer.
- DNS1/DNS2: geef het DNS (Domeinnaamservice) serveradres weer.

4. Stel de **<IPv6-instellingen>**.


- Stel **<Gebruiken>** in om het IPv6-adres te gebruiken.
- Standaard: gebruik het standaard IPv6-adres.
- DHCP: weergave en gebruik van het IPv6-adres dat van de DHCP-server opgehaald is.
- Handmatig: voer IP-adres en gateway handmatig in en gebruik deze.




- Het standaard IP-adresseringssysteem is DHCP. Als er geen DHCP-server wordt gevonden, worden de vorige instellingen automatisch hersteld.
- Wanneer u gereed bent met bewerken, klikt u op **[Toepassen ()]** om alle wijzigingen toe te passen en wordt de browser afgesloten.
Maak na een tijdje opnieuw verbinding met het gewijzigde IP-adres.



5. Voer elk item naar behoeven in het poortmenu in.
 - Het poortbereik tussen 0 en 1023 en poort 3702 zijn niet beschikbaar.
 - HTTP: de HTTP-poort die wordt gebruikt voor toegang tot de camera via de webbrowser. De standaardwaarde is 80(TCP).
 - U kunt de HTTP-poort voor Safari- en Google Chrome-browsers met het oog op het beveiligingsbeleid niet instellen op 65535.
 - HTTPS: In deze versie is de beveiliging van het webcommunicatieprotocol HTTP versterkt. Het kan worden gebruikt bij het instellen van HTTPS-modus in SSL. De eerste waarde wordt ingesteld op 443(TCP).
 - Het beschikbare instellingbereik is 1024~65535. (Om veiligheidsredenen mag u in uw Safari- of Google Chrome zoekprogramma niet 65535 als uw HTTPS-poort gebruiken.)
 - RTSP: wordt gebruikt voor de overdracht van video's in de RTSP-modus. De standaardwaarde is 554.
 - Timeout-gebruik: Bij het maken van verbinding met RTSP wordt de verbinding via deze functie opnieuw ingesteld als er binnen een bepaalde tijd geen reactie komt.
 - Apparaatpoort: stel een poort in die wordt gebruikt voor overdracht van videosignalen met de Samsung-protocollen.

 ▪ Indien de HTTP-poort wordt gewijzigd, wordt de browser gesloten. Nadien moet het adres de nieuw toegewezen HTTP-poort bevatten op het einde van het IP-adres. bv. IP-adres: 192.168.1.100, HTTP-poort: Toegewezen 8080 → http://192.168.1.100:8080 (Indien de HTTP-poort ingesteld is op 80, hoeft u het poortnummer niet op te geven)

 - Het gebruik van RTSP en HTTPS wordt aanbevolen om te voorkomen dat de beeldgegevens worden hersteld.
6. Klik wanneer u klaar bent op [**Toepassen** ()].

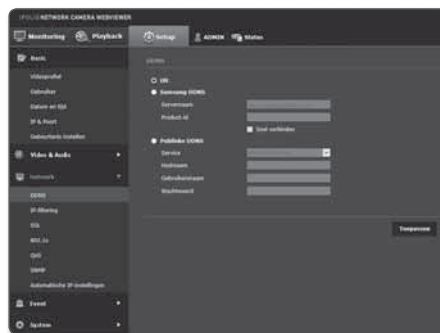
instellingenschermb


DDNS

DDNS is een afkorting van 'dynamische domeinnaamservice'. Deze zet het IP-adres van een camera om in een algemene hostnaam die de gebruiker eenvoudig kan onthouden.

! U kunt de DDNS-service alleen gebruiken als er verbinding met Internet is.

1. Selecteer in het menu Instellen het <Network ()> tabblad.
2. Klik op <DDNS>.
3. Selecteer het type van de <DDNS>-aansluiting.
4. Voer de DDNS-items in op basis van het geselecteerde type.
 - Samsung DDNS: selecteer dit als u de DDNS-server gebruikt die wordt geleverd door Hanwha Techwin.
 - Product-id: voer de productgebruikersnaam in die bij de Samsung DDNS-service is geregistreerd.
 - Snel verbinden: De port forwarding wordt automatisch ingesteld in combinatie met het gebruik van een UPnP-router (Universal Plug and Play).




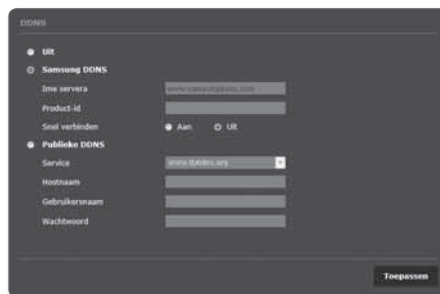
 Als u de DDNS-service wil gebruiken zonder gebruik te maken van een hub die de UPnP-functie ondersteunt, klik op Snel verbinding maken, ga dan naar het menu van de hub en activeer port forwarding voor uw hub. Voor meer informatie over het instellen van port forwarding voor uw hub, raadpleeg "Port forwarding configureren". (pagina 23)

- Publieke DDNS: selecteer een van de beschikbare publieke DDNS-servers wanneer u een publieke DDNS-server gebruikt.
 - Service: Selecteer de gewenste publieke DDNS-serviceserver.
 - Hostnaam: voer de naam van de host in die is geregistreerd bij de DDNS-server.
 - Gebruikersnaam: voer de gebruikersnaam voor de DDNS-service in.
 - Wachtwoord: voer het wachtwoord voor de DDNS-service in.
5. Klik wanneer u klaar bent op [Toepassen ()].

! Als u <Snel verbinden> hebt geselecteerd, zorg dan dat u de Samsung DDNS-service selecteert.

Verbinding maken met de Samsung-DDNS bij camera-installatie

1. Stel in de DDNS-installatiepagina <DDNS> op <Samsung DDNS> in.
2. Geef de <Product-id> aan, die u op de DDNS-site hebt geregistreerd.
3. Klik op [Toepassen ()].
Wanneer de verbinding tot stand is gebracht, ziet u het bericht <(Geslaagd)> op het scherm.




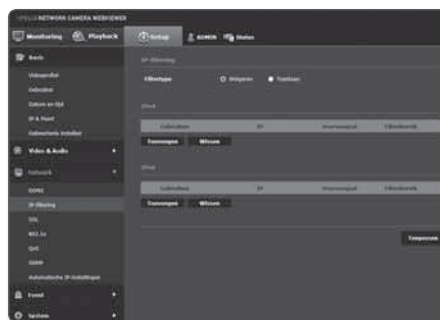
Publieke DDNS configureren in camera-instellingen

1. Open de instellingenpagina voor DDNS en selecteer <Publieke DDNS> als <DDNS>.
 2. Voer de hostnaam, de gebruikersnaam en het wachtwoord van de overeenkomstige site in.
 3. Klik op [Toepassen (**Toepassen**)] button.
Als de verbinding tot stand is gebracht, verschijnt het bericht <(Geslaagd)>.
 4. Klik wanneer u klaar bent op [Toepassen (**Toepassen**)].
-  Om de DDNS-service naar behoren te kunnen gebruiken, zijn zowel DDNS-instelling als de instelling van de port forwarding van de router vereist.
Raadpleeg 'Port forwarding configureren' voor de instelling van de port-forwarding. (pagina 23)

IP-filtering

U kunt een lijst met IP's maken waarvoor u toegang wilt toestaan of weigeren.

1. Selecteer in het menu Instellen het <Network ()> tabblad.
2. Klik op <IP-filtering>.
3. Selecteer <Filtertype>.
 - Weigeren: wanneer u deze optie selecteert, wordt toegang vanaf de IP's die zijn toegevoegd aan het filter geweigerd.
 - Toestaan: wanneer u deze optie selecteert, wordt toegang vanaf de IP's die zijn toegevoegd aan het filter toegestaan.



4. Klik op de [Toevoegen (**Toevoegen**)] knop.
De IP-lijst wordt aangemaakt.
 5. Geef de IP aan waarvan u toegang wilt toestaan of weigeren.
Wanneer u een IP-adres en een voorvoegsel invoert, verschijnt de lijst met beschikbare IP-adressen in de kolom filterbereik aan de rechterkant.
-  Als u <Toestaan> voor IP-filtering hebt geselecteerd en de optie <IPv6-instellingen> bij <IP & Poort> is ingesteld op <Gebruiken>, moeten zowel de IPv4- als IPv6-adres van de huidige geconfigureerde computer worden toegewezen.
- Het IP-adres van de computer dat wordt gebruikt voor de huidige instelling, kan niet worden toegevoegd aan <Weigeren>, het moet worden toegevoegd aan <Toestaan>.
 - Uitsluitend de IP-adressen die in <Gebruiken> zijn ingesteld, zullen in de filterkolom worden weergegeven.
6. Selecteer de IP die u wilt verwijderen in de lijst.
Klik op de knop [Wissen (**Wissen**)].
 7. Klik wanneer u klaar bent op [Toepassen (**Toepassen**)].

instellingenschermb

SSL

U kunt een veilig verbindingssysteem selecteren of het publieke certificaat voor dit doel installeren.

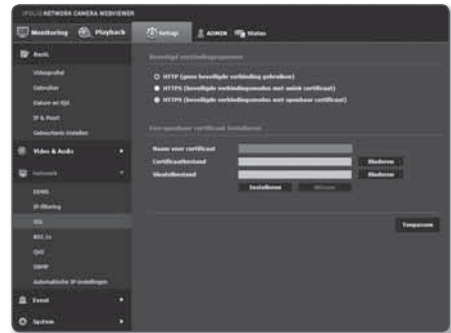
1. Selecteer in het menu Instellen het **<Network ( >** tabblad.
2. Klik op **<SSL>**.
3. Selecteer een veilig verbindingssysteem.
 - Voor toegang tot de camera in de HTTPS-modus moet u het IP-adres voor de camera als volgt invoeren: "https://<Camera_IP>". Indien u de Webviewerinstellingen niet in de HTTPS-modus hebt geconfigureerd met Internet Explorer, moet u de internetopties als volgt bewerken: <Menu → Extra → Internetopties → Geavanceerd → Beveiliging → Verwijder het vinkje bij TLS 1.0 en plaats een vinkje bij TLS 1.1, TLS 1.2>
4. Zoek het publieke certificaat dat u op de camera wilt installeren. Voor de installatie van het certificaat op de camera moet u een certificaatnaam (deze kan willekeurig door de gebruiker worden toegewezen), het certificaatbestand van de certificeringsinstantie en een sleutelbestand opgeven.
 - Het **<HTTPS (beveiligde verbindingssysteem met openbaar certificaat)>** item is alleen beschikbaar als een publiek certificaat is geïnstalleerd.
5. Klik wanneer u klaar bent op **[Toepassen ()]**.

Het certificaat installeren

1. Geef de certificaatnaam aan.
2. Klik op de knop **[Bladeren ()]**, selecteer het te installeren openbare certificaatbestand en sleutelbestand, en klik vervolgens op de knop **[Installeren ()]**.


Het certificaat wissen

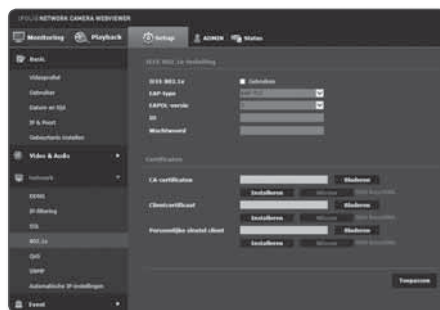
1. Klik op de **[Wissen ()]** knop.
2. Als u een publiek certificaat wilt wissen, moet u de netwerkvideo-decoder openen in de **<HTTP (geen beveiligde verbinding gebruiken)>** of **<HTTPS (beveiligde verbindingssysteem met uniek certificaat)>**.



802.1x

Wanneer u verbinding maakt met het netwerk, kunt u kiezen of u het 802.1x-protocol wilt gebruiken. Vervolgens kunt u het certificaat installeren.

1. Selecteer in het menu Instellen het <Network ()> tabblad.
2. Klik op <802.1x>.
3. Stel de <IEEE 802.1x instelling(EAPOL via EAP-TLS)> in.
 - IEEE 802.1x inschakelen: hiermee geeft u het gebruik van het 802.1x-protocol aan.
 - EAPOL-versie: selecteer versie 1 of 2.
 - ID: Geef de id van het clientcertificaat op.
 - Wachtwoord: Geef het wachtwoord voor de persoonlijke clientsleutel op. Als het sleutelbestand niet is gecodeerd, hoeft u geen wachtwoord op te geven.



 Als het aangesloten netwerkapparaat het 802.1x-protocol niet ondersteunt, werkt het protocol niet naar behoren, ook niet wanneer u het instelt.



4. Het certificaat installeren/verwijderen.
 - CA-certificaten: selecteer een publiek certificaat dat de publieke sleutel bevat.
 - Clientcertificaat: selecteer een publiek certificaat dat de clientcertificaatsleutel bevat.
 - Persoonlijke sleutel client: selecteer een publiek dat de persoonlijke sleutel van de client bevat.
5. Klik wanneer u klaar bent op [Toepassen ()].

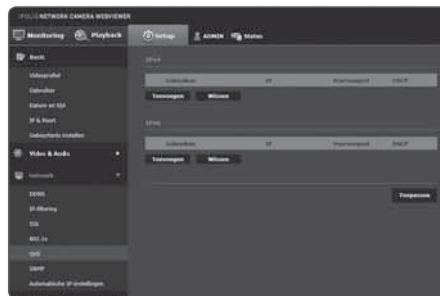
802.1x-gerelateerde certificaten installeren/verwijderen

1. Druk op de [Bladeren ()] knop voor elk item en selecteer een certificaat dat geïnstalleerd moet worden.
2. Als er geen certificaat is geïnstalleerd, verschijnt naast het geselecteerde item het bericht 'Niet beschikbaar'.
3. Druk op de [Installeren ()] knop om de installatie te starten. Naast het item wordt het bericht 'Geïnstalleerd' weergegeven.
4. Druk op de [Wissen ()] knop om het certificaat te verwijderen.

QoS



U kunt de prioriteit aangeven om voor een stabiele overdrachtssnelheid voor een specifieke IP te zorgen.

1. Selecteer in het menu Instellen het <Network ()> tabblad.
2. Klik op <QoS>.
3. Klik op de [Toevoegen ()] knop. De IP-lijst wordt aangemaakt.
4. Voer een IP-adres in waarop QoS van toepassing moet zijn.



 Het standaardvoorvoegsel voor IPv4 is 32; voor DSCP is 63 de standaard.

- Uitsluitend de IP-adressen die ingesteld zijn in <Gebruiken> kunnen prioriteit krijgen.

5. Selecteer de IP die u wilt verwijderen in de lijst. Klik op de knop [Wissen ()].
6. Klik wanneer u klaar bent op [Toepassen ()].

instellingenschermb

SNMP

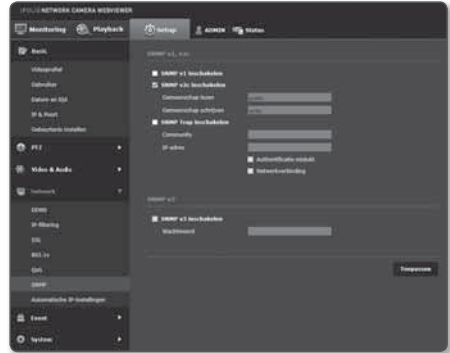
Met de SNMP-protocollen kan de systeem- of netwerkbeheerder de netwerkapparaten op afstand bewaken en de omgevingsinstellingen configureren.

1. Selecteer in het menu Instellen het <Network ()> tabblad.

2. Klik op <SNMP>.


3. Geef de <SNMP> aan.

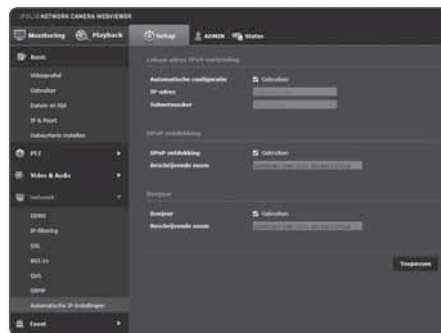
- SNMP v1 inschakelen: SNMP versie 1 zal actief zijn.
 - SNMP v2c inschakelen: SNMP versie 2 zal actief zijn.
 - Gemeenschap lezen: Geef de naam van de gemeenschap lezen aan waar u toegang krijgt tot de SNMP-informatie. De standaardnaam is <public>.
 - Gemeenschap schrijven: Geef de naam van de gemeenschap schrijven aan waar u toegang krijgt tot de SNMP-informatie. De standaardnaam is <write>.
 - SNMP Trap inschakelen : SNMP-trap wordt gebruikt voor het verzenden van belangrijke gebeurtenissen en voorwaarden naar de systeemadministratie.
 - Community : Voer de trap-gemeenschapsnaam in om berichten te ontvangen.
 - IP-adres : Voer het IP-adres in waarnaar berichten worden verzonden.
 - Authenticatie mislukt : Dit geeft aan of een gebeurtenis wordt gegenereerd wanneer de gemeenschap informatie ongeldig is.
 - Netwerkverbinding : Dit geeft aan of een gebeurtenis wordt gegenereerd wanneer de netwerkverbinding wordt hersteld.
 - SNMP v3 inschakelen: SNMP versie 3 zal actief zijn.
 - Wachtwoord: Geef het standaardwachtwoord voor SNMP versie 3 aan.
 - Het standaardwachtwoord kan worden onthuld door hackers. Het wordt daarom aanbevolen het wachtwoord te wijzigen nadat u het product hebt geïnstalleerd.
Opmerking: de gebruiker is verantwoordelijk voor veiligheids- en andere problemen die worden veroorzaakt door het niet wijzigen van het wachtwoord.
 - Het wachtwoord moet tussen de 8 en 16 tekens bevatten.
4. Klik wanneer u klaar bent op [Toepassen ()].
-  SNMP v3 kan uitsluitend worden ingesteld wanneer de veilige verbindingmodus HTTPS is. Raadpleeg “SSL”. (pagina 38)
 - Als u niet gebruikmaakt van SNMP v3, kan er sprake zijn van een beveiligingsprobleem.



Automatische IP-instellingen

U kunt de beschikbare IP voor toegang en het zoeken van camera's automatisch instellen.


1. Selecteer in het menu Instellen het <Network ()> tabblad.
2. Klik op <Automatische IP-instellingen>.



3. Stel de <Lokaal adres IPv4-verbinding>. Een extra IP-adres kan worden toegewezen voor het beoordelen van de camera vanuit de Link-Lokaal-netwerk.
 - Automatische configuratie : Het geeft in- of uitschakelen voor het Link-Local IPv4-adres aan.
 - IP-adres : Toon het toegewezen IP-adres.
 - Subnetmasker : Toon het subnetmask van het toegewezen IP.

4. Stel de <UPnP ontdekking>. Er kan automatisch worden gezocht naar camera's in de client en het besturingssysteem ter ondersteuning van het UPnP-protocol.

- UPnP ontdekking : Het geeft in- of uitschakelen weer voor UPnP-detectie.
- Beschrijvende naam : Toon de cameranaam.
Beschrijvende naam wordt weergegeven in de notatie van WISENET-<Modelnaam>-<MAC-Adres>.

5. Klik wanneer u klaar bent op [Apply ()].

-  In het Windows-besturingssysteem dat in principe UPnP ondersteunt, zijn de camera's aangesloten op het netwerk weergegeven.

6. Stel de <Bonjour>. Er kan automatisch worden gezocht naar camera's in de client en het besturingssysteem ter ondersteuning van het Bonjour-protocol.

- Bonjour : Het geeft in- of uitschakelen voor Bonjour weer.
- Beschrijvende naam : Toon de cameranaam.
Beschrijvende naam wordt weergegeven in de notatie van WISENET-<Modelnaam>-<MAC-Adres>.

-  In het Mac-besturingssysteem, dat standaard Bonjour ondersteunt, worden de aangesloten camera's automatisch weergegeven in de Bonjour-bladwijzer van de Safari-webbrowser.
Als de Bonjour-bladwijzer niet wordt weergegeven, controleer dan de bladwijzerinstellingen in het menu "Voorkeur".

7. Klik wanneer u klaar bent op [Toepassen ()].

instellingenschermb

FTP / e-mail

U kunt de instellingen van de FTP-/e-mailserver zo configureren dat u de beelden, die zijn opgeslagen op de camera, kunt overzetten naar uw pc als er een gebeurtenis plaatsvindt.

1. Selecteer in het menu Instellen het <Event ()> tabblad.
2. Klik op <FTP / e-mail>.

3. Selecteer <FTP-configuratie> of <E-mailconfiguratie> en voer in / selecteer de gewenste waarde.

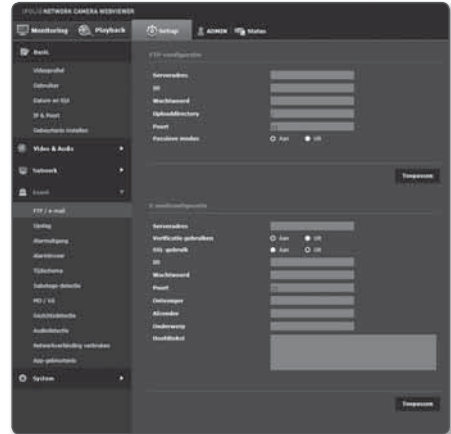
- FTP-configuratie

- Serveradres: voer het IP-adres van de FTP-server in waarnaar u de alarm- of gebeurtenisbeelden verstuurt.
- ID: voer de gebruikers-ID in waarmee u zich aanmeldt op de FTP-server.
- Wachtwoord: voer het wachtwoord van de gebruikersaccount in voor aanmelding bij de FTP-server.
- Uploaddirectory: geef het FTP-pad aan voor de locatie waarnaar u de alarm- of gebeurtenisbeelden wilt versturen.
- Port : de standaardpoort van de FTP-server is 21. U kunt echter een ander poortnummer gebruiken op basis van de instellingen van de FTP-server.
- Passieve modus: Selecteer <Aan> als u verbinding wilt maken in passieve modus vanwege de firewall of de instellingen van de FTP-server.

- E-mailconfiguratie


- Serveradres: voer het IP-adres van de e-mailserver in waarnaar u de alarm- of gebeurtenisbeelden verstuurt.
- Verificatie gebruiken: selecteer of u verificatie wilt gebruiken.
- SSL-gebruik: Geef het gebruik van SSL aan.
- ID: voer de gebruikers-ID in voor aanmelding bij de e-mailserver.
- Wachtwoord: voer het wachtwoord van de gebruikersaccount voor aanmelding bij de e-mailserver in.
- Port: de standaardpoort van de e-mailserver is 25. U kunt echter een ander poortnummer gebruiken op basis van de instellingen van de e-mailserver.
- Ontvanger: voer het adres van de ontvanger van de e-mail in.
- Afzender: voer het adres van de afzender van de e-mail in. Als het afzenderadres onjuist is, kan de e-mail van de afzender door de e-mailserver worden aangemerkt als SPAM. De e-mail wordt dan niet verzonden.
- Onderwerp: voer een onderwerp in voor uw e-mail.
- Hoofdttekst: geef de tekst voor het bericht aan. Voeg de alarm- of gebeurtenisbeelden bij de e-mail die u opstelt.

4. Klik wanneer u klaar bent op [Toepassen ()].



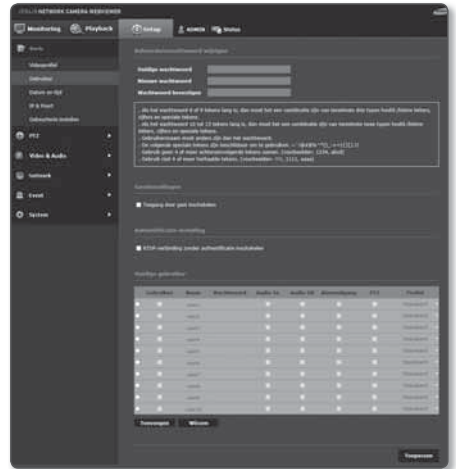
WEB VIEWER-PASSWORD SETUP

Gebruiker

1. Selecteer in het menu Instellen het <Basic ()> tabblad.
2. Klik op <Gebruiker>.
3. Geef de benodigde gebruikersinformatie aan.
 - Beheerderswachtwoord wijzigen:
Het wachtwoord voor de beheerder wijzigen.



- Voor veiligheidsdoeleinden, wordt het aanbevolen dat u een combinatie gebruikt van cijfers, hoofd- en kleine letters en speciale tekens voor uw wachtwoord.
- Het wordt aanbevolen om uw wachtwoord elke drie maanden te veranderen.
- De lengte en beperkingen van het wachtwoord zijn als volgt.
 - Een combinatie van tenminste 3 types van hoofdletters, kleine letters, numerieke en speciale tekens: 8 tot 9 tekens.
 - Een combinatie van minstens twee soorten hoofdletters, kleine letters, cijfers en speciale tekens: 10 tot 15 tekens.
 - Het moet anders zijn dan het ID.
 - Dezelfde letter, nummer of speciale teken kan niet meer dan 4 keer worden herhaald.
 - Gebruik niet 4 of meer opeenvolgende tekens achterelkaar. (voorbeelden: 1234, abcd)
 - Gebruik niet 4 of meer herhaalde tekens. (voorbeelden: !!!!, 1111, aaaa)
 - Speciale tekens die zijn toegestaan: ~!@#%^(*)_+={}|[].?/
 - Na de fabrieksinstelling worden de admin- en gebruikerswachtwoorden gestart. U moet het wachtwoord opnieuw instellen.
 - Wanneer u voor de eerste keer toegang krijgt tot de webpagina van de camera of hier toegang tot krijgt na initialisatie, gaat u naar het menu om het beheerderswachtwoord in te stellen.
 - In dit menu moet u weer inloggen met het nieuwe wachtwoord voordat u de menu's op de webpagina van de camera kunt gebruiken.
 - Als het bestaande wachtwoord niet overeenkomt wanneer u het beheerderswachtwoord wijzigt, kunt u het wachtwoord niet wijzigen.
 - Na het wijzigen van uw wachtwoord, indien er een camera verbonden is met een CMS of NVR cliënt, dan moet u deze opnieuw registreren met het onlangs gewijzigde wachtwoord. Indien de camera nog steeds verbonden is met hetzelfde wachtwoord, dan kan het account worden geblokkeerd, omdat een cliënt het voorgaande wachtwoord gebruikt.
- Indien u probeert in te loggen met het geregistreerde account en de wachtwoord authenticatie 5 of meer keer op een rij is mislukt, dan wordt het account voor dertig seconden geblokkeerd.
- Wanneer het wachtwoord wordt gewijzigd terwijl meerdere verbindingen vanaf een PC actief zijn, zal de browser niet werken. In dat geval, maak opnieuw een verbinding met de server.



instellingenschermb

- Gastinstellingen: Als u <**Toegang door gast inschakelen**> selecteert, heeft de gastaccount toegang tot de webviewer, maar kan alleen het live viewerschermb bekijken.
 - De gebruikersnaam en het wachtwoord voor het gastaccount is <**gast/gast**>. U kunt de gebruikersnaam en het wachtwoord niet wijzigen.
 - Authenticatie-instelling: Als u <**RTSP-verbinding zonder authenticatie inschakelen**> selecteert, heeft u toegang tot RTSP zonder aanmelden en kunt u de video bekijken.
 - Huidige gebruiker: Als u <**Gebruiken**> selecteert, kunt u de gebruikerstoestemmingen instellen of wijzigen.
 - De beheerder kan machtigingen voor de audio-invoer, audio-uitvoer en alarmuitgang instellen.
 - Profiel: Als u <**Standaard**> selecteert, kunt u alleen het standaard videoprofiel zien; als u <**Alles**> selecteert, kunt u de volledige videoprofielen zien.
-  ▪ De ONVIF-functies die beschikbaar zijn voor een geregistreerde gebruiker zijn beperkt tot die ONVIF-functies waarvoor de rechten zijn toegekend.
4. Klik wanneer u klaar bent op [**Toepassen** ()].

